



DIGITAL ROUTES

OF CULTURAL HERITAGE FOR A SUSTAINABLE FUTURE

PR. NR 2020-1-PL01-KA205-080646



WĘGRY

Przewodnik po dziedzictwie kulturowym
dla młodych podróżników i edukatorów



Erasmus+

WSPARCIE KOMISJI EUROPEJSKIEJ DLA POWSTANIA TEJ PUBLIKACJI NIE OZNACZA POPARCIA DLA JEJ TREŚCI, KTÓRE ODZWIERCIEDLAJĄ JEDYNIĘ POGLĄDY AUTORÓW, A KOMISJA NIE PONOSI ODPOWIEDZIALNOŚCI ZA JAKIEKOLWIEK WYKORZYSTANIE INFORMACJI W NIEJ ZAWARTYCH.





INFORMACJE O PROJEKCIE

AKRONIM PROJEKTU: DIGITALROUTES@CULTURE

TYTUŁ PROJEKTU PROMOWANIE KOMPETENCJI
PRZEDSIĘBIORCZOŚCI SPOŁECZNEJ W
OPARCIU O DIGITALIZACJĘ
DZIEDZICTWA KULTUROWEGO DLA
ZRÓWNOWAŻONEJ PRZYSZŁOŚCI

NUMER PROJEKTU 2020-1-PL01-KA205-080646

**STRONA
INTERNETOWA** DIGITALROUTES.4LEARNING.EU

KONSORCJUM:



Fundacja Mapa Pasji



Co-funded by the
Erasmus+ Programme
of the European Union





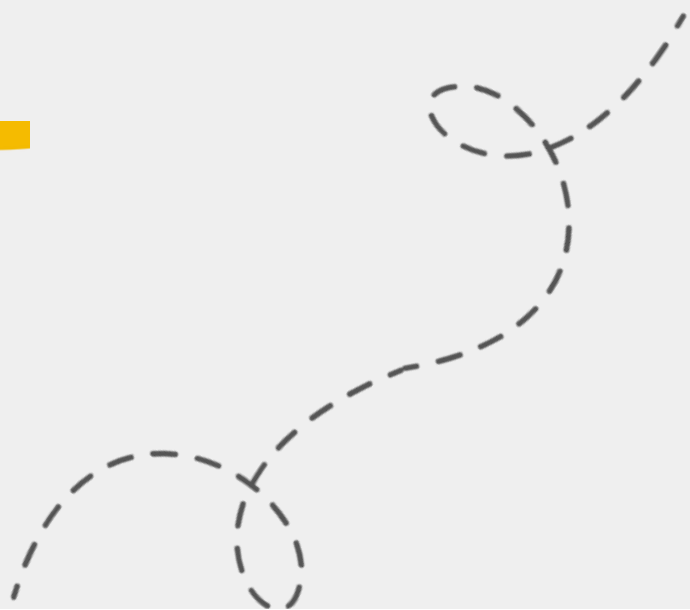
WSTĘP

Węgry to kraj śródlądowy, położony w Kotlinie Karpackiej. Dwie najdłuższe rzeki, Dunaj i Cisa, dzielą Węgry na trzy części: Transdanubię (na zachód od Dunaju), równinę między Dunajem a Cisą oraz region Trans-Tisza (na wschód od Cisy). Węgierskie "góry" to w rzeczywistości wzgórza, które rzadko przekraczają wysokość 1000 metrów. Dwie trzecie powierzchni geograficznej Węgier leży poniżej 200 m n.p.m.

Węgry należą do najchętniej odwiedzanych przez turystów miejsc w Europie, a ich stolica Budapeszt jest uważana za jedno z najpiękniejszych miast na świecie. Pomimo stosunkowo niewielkich rozmiarów, w kraju tym znajdują się liczne obiekty Światowego Dziedzictwa UNESCO, rezerваты biosfery, drugie co do wielkości jezioro termalne na świecie (jezioro Hévíz), największe jezioro w Europie Środkowej (jezioro Balaton) oraz największa naturalna łąka w Europie (Hortobágy).

Celem tego przewodnika kulturowego jest przedstawienie szlaków kulturowych na Węgrzech (w sumie 6 krajów - 6 przewodników kulturowych).

Niniejszy przewodnik obejmuje 3 trasy kulturowe z 35 miejscami kulturowymi.

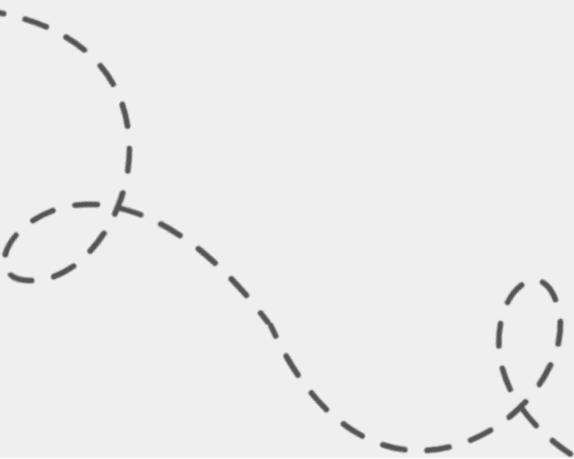




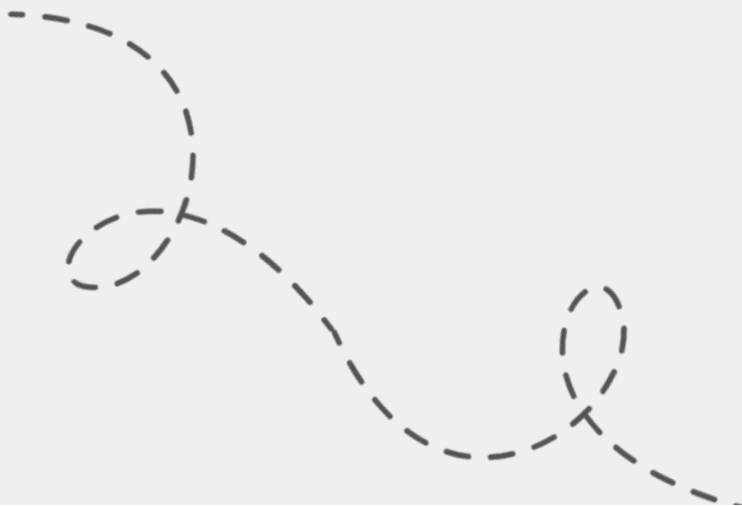


SPIS TREŚCI

	Wprowadzenie	7
	Mapa	8
	Gastronomia	9 - 11
	Mów jak miejscowi!	12
	Szlaki kulturowe	13 - 33
	Z Szentendre do Wyszehradu	14 - 20
	Niezwykłe brzegi Balatonu	21 - 27
	Odkryj Węgry - podróż na wschód	28 - 33
	Źródła	34









WPROWADZENIE

Węgry to kraj śródlądowy, położony w Kotlinie Karpackiej. Dwie najdłuższe rzeki, Dunaj i Cisa, dzielą Węgry na trzy części: Transdanubię (na zachód od Dunaju), równinę między Dunajem a Cisą oraz region Trans-Tisza (na wschód od Cisy). Węgierskie "góry" to w rzeczywistości wzgórza, które rzadko przekraczają wysokość 1000 metrów. Dwie trzecie powierzchni geograficznej Węgier leży poniżej 200 m n.p.m.

Węgry należą do najchętniej odwiedzanych przez turystów miejsc w Europie, a ich stolica Budapeszt jest uważana za jedno z najpiękniejszych miast na świecie. Mimo stosunkowo niewielkich rozmiarów, w kraju tym znajdują się liczne obiekty światowego dziedzictwa kulturowego, rezerwaty biosfery UNESCO, drugie co do wielkości jezioro termalne na świecie (jezioro Hévíz), największe jezioro w Europie Środkowej (jezioro Balaton) oraz największa naturalna łąka w Europie (Hortobágy).

Celem tego przewodnika kulturowego jest przedstawienie szlaków kulturowych na Węgrzech (w sumie 6 krajów - 6 przewodników kulturowych).

Niniejszy przewodnik obejmuje 3 trasy kulturowe z 35 miejscami kulturowymi.

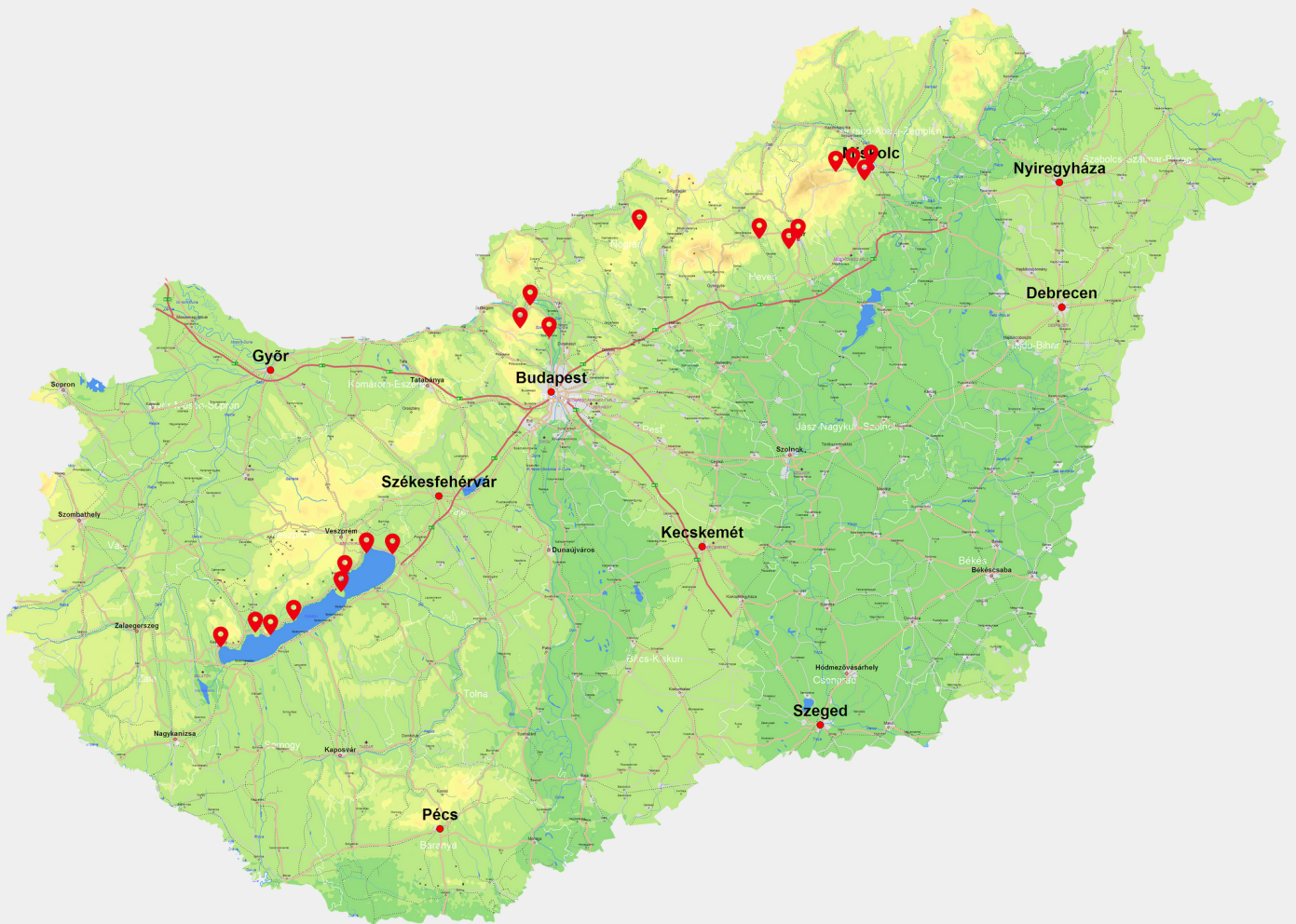


Budapest





MAPA



3 SZLAKI KULTUROWE

35 MIEJSC KULTUROWYCH



GASTRONOMIA

Kuchnia węgierska jest w większości kontynentalna, środkowoeuropejska, z pewnymi elementami pochodzącymi z Europy Wschodniej, takimi jak stosowanie maku oraz popularność kefiru i twarogu. Papryka jest często kojarzona z Węgrami i jest używana w wielu potrawach. Typowe węgierskie potrawy są bogate w nabiał, sery i mięso, podobnie jak w sąsiednich kuchniach czeskiej i słowackiej. Kurczak, wieprzowina i wołowina są powszechne, a indyk, kaczka, jagnięcina, ryby i dziczyzna są spożywane głównie przy specjalnych okazjach. Węgry są również znane ze stosunkowo niedrogich salami i kiełbas, które produkuje się głównie z wieprzowiny, ale także z drobiu, wołowiny i innych gatunków.

Węgierskie potrawy



Gulasz (gulyás)

Niemal każdy region ma swoją własną odmianę, choć podstawowy gulasz to coś pomiędzy zupą a gulaszem, z wołowiną (czasem cielęciną lub wieprzowiną), marchewką, ziemniakami, przyprawami i tradycyjną papryką.



Zupa rybna (Halászlé)

Zupa przygotowywana jest z mieszanych ryb rzecznych (karpia, sumy, okonia lub szczupaka) z dużą ilością ostrej papryki, która nadaje jej charakterystyczny jaskrawoczerwony kolor.



Lángos

Jest to smażyony w głębokim tłuszczu płaski chleb, który zwykle spożywa się z sosem czosnkowym, serem, tejföl (kwaśną śmietaną), a nawet kiełbaskami.



Főzelék

Choć na pierwszy rzut oka wygląda jak zupa, bardziej trafnym określeniem może być gęsty gulasz warzywny.



GASTRONOMIA



Pörkölt and Paprikás
Istnieją pörkölt (gulasz) i paprikás (gulasz z dużą ilością słodkiej papryki i tejföl).



Túrós Csusza
Węgierskie danie ze specjalnego makaronu (csusza) z twarogiem (bardzo różniącym się od jego europejskich odpowiedników) i chrupiącym boczkiem.



Kürtös Kalács
Specjalny słodki chleb w kształcie walca ze słodkiego ciasta drożdżowego pieczonego na węglu drzewnym i obficie posypanego cukrem.



Töltött Káposzta (faszerowane liście kapusty)
Składa się z ugotowanej kapusty (najczęściej kiszanej) wypełnionej mięsem wieprzowym, mieszanką ryżu i przyprawionej niezastąpioną papryką, pieprzem i tejföl.

Ciasta i desery



Dobos Torte
Jest to jedna z najbardziej znanych potraw węgierskich, przygotowywana z ciasta biszkoptowego przekładanego kremem czekoladowym z polewą karmelową.



GASTRONOMIA



Pörkölt i Paprikás

Pyszny deser z ciasta biszkoptowego, przełożonego kremem czekoladowym, z pestkami orzechów włoskich, rumem i bitą śmietaną na wierzchu.



Kakaós csiga

To typowe węgierskie ciastko, które składa się z ciasta, posypanego kakao w proszku i zwiniętego w rulon.

Napoje węgierskie



Nagykunsági szilvapálinka

to śliwowica z Jász-Nagykun-Szolnok. Musi być produkowana ze śliwek uprawianych w tym regionie, a co najmniej 40% musi być wyprodukowane ze śliwek Vörös i/lub Besztercei.



Tokaji aszú (vyber)

to pełne wino deserowe produkowane w regionie winiarskim Tokaj. Produkowane jest z sześciu odmian winorośli, w tym Furmint jako dominującego szczepu.



Szilvapálinka

to tradycyjna węgierska śliwowica, a jej wersja z Szatmári jest jedną z cenionych odmian chronionych.



Unicum

Ten likier ziołowy produkowany jest z połączenia 40 starannie dobranych ziół i przypraw, w tym imbiru, korzenia arcydzięgla, trawy cytrynowej i skórki pomarańczowej.



JĘZYK

Język węgierski, węgierski magyar, członek ugrofińskiej grupy językowej z rodziny języków uralskich, używany głównie na Węgrzech, ale także na Słowacji, w Rumunii i Jugosławii, jak również w rozproszonych grupach w innych częściach świata. Język węgierski należy do ugrofińskiej gałęzi języka ugrofińskiego, wraz z językami ugrofińskimi, Mansi i Khanty, używanymi w zachodniej Syberii.

Oto kilka węgierskich słów i zwrotów

Polski

Cześć (nieformalnie)

Jak się masz?

Dobrze, dziękuję.

Jak masz na imię?

Tak/Nie

Dziękuję

Nie ma za co.

Proszę

Przepraszam. (zwrócenie uwagi)

Przepraszam. (prośba o wybaczenie)

Do widzenia (nieformalnie)

Jak dostać się do _____ ?

Węgierski

Szia. (SEE-å)

Hogy vagy? (hodj vądj)

Köszönöm, jól. (KØ-sø-nøm, yoal)

Hogy hívják? (hodj HEEV-yak?)

Igen. (EE-gen)/Nem. (nem)

Köszönöm. (KØ-sø-nøm)

Szívesen. (SEE-ve-shen)

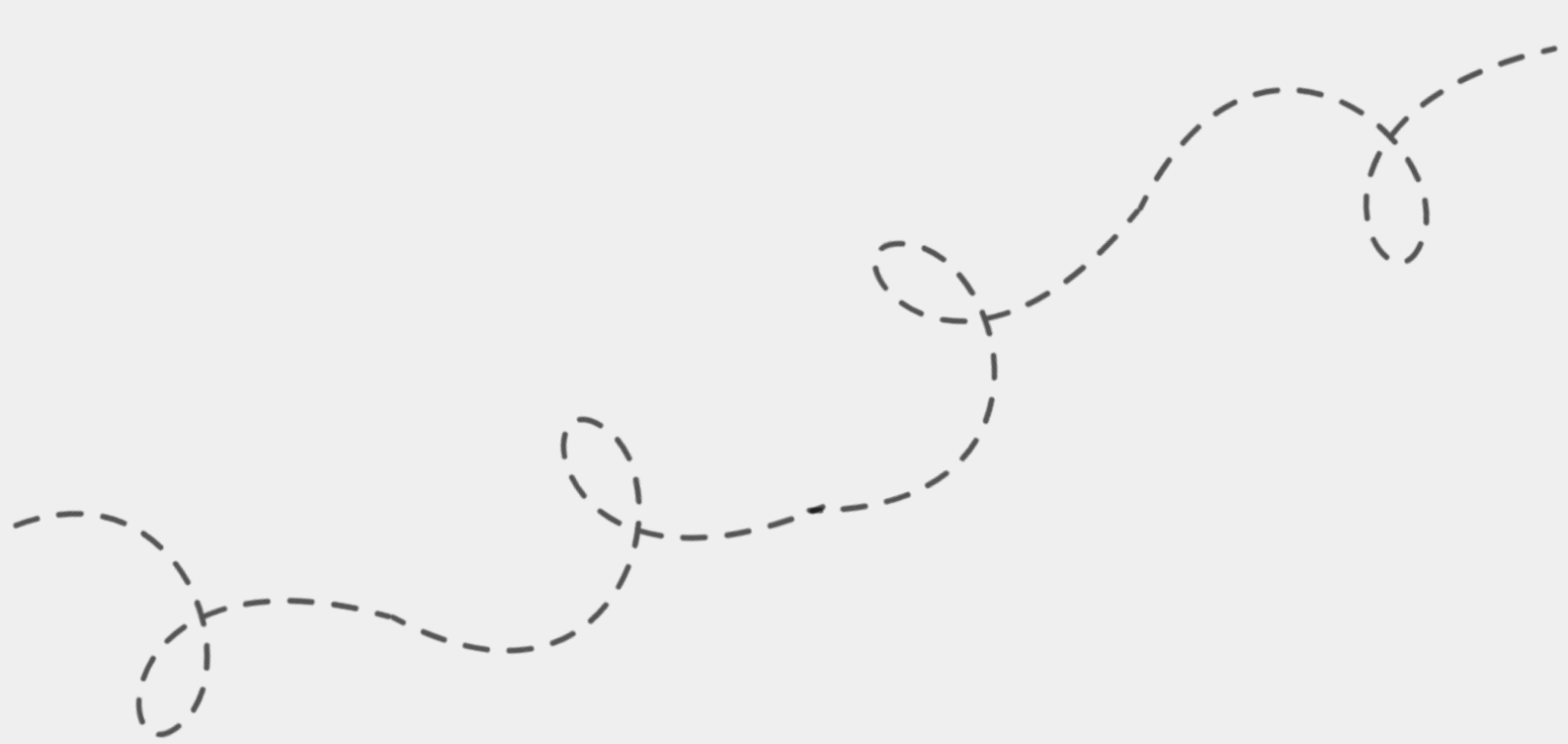
Kérem. (KEY-rem)

Elnézést. (EL-ney-zeysht)

Bocsánatot kérek. (BO-cha-nå-tot KEY-rek)

Viszlát/Szia. (VEES-lat/SEE-å)

Hogy jutok el _____-ba/-be/-ra/-re/-hoz/-hez/-höz ? (hodj YOU-tok el _____-bå/-be/-rå/-re/-hoz/-hez/-høz)





SZLAKI KULTUROWE

NA WĘGRZECH



Erasmus+



Z SZENTENDRE DO WYSZEHRADU

Dwanaście miejsc kulturowych na trasie Od Szentendre do Wyszehradu - historyczne i przyrodnicze piękno Dunaju:



ul. Dumtsa Jenő

Wejście na Stare Miasto w Szentendre. Jest to historyczna część miasta z wieloma zabytkami, starymi budynkami, muzeami i miejscami kultury. Na początku ulicy Dumtsa Jenő znajduje się centrum informacji turystycznej, pomagające w nawigacji i gotowe odpowiedzieć na pytania.



Adres: Szentendre, Dumtsa Jenő u.,
2000



Ulica kolorowych parasoli

Słynna ulica parasoli w Szentendre, ulica Bercsényi. Kolorowe parasole sprawiają, że wiele osób odwiedza miasto, a na tej ulicy z pewnością każdy zatrzyma się, by zrobić sobie zdjęcie.



Adres: Szentendre, Bercsényi u., 2000



Panoramiczny punkt widokowy na Szentendre i rzekę

Z tego miejsca roztacza się wspaniały widok na miasto i Dunaj, przyjemne miejsce do odpoczynku i pogawędek, z pięknym widokiem/panoramą. Również na tym punkcie widokowym znajduje się Krzyż Tytoniowy, w najwyższym punkcie Oślego Wzgórza, na naturalnej wieży widokowej, wzniesiony w drugiej połowie XVIII wieku krzyż pamiątkowy, który był również miejscem ceremonii. Nazywany jest także Krzyżem Garbarzy, jeden z krzyży pamiątkowych wzniesionych w Szentendre przez rzemieślników.



Adres: Szentendre, Bartók Béla utca 11, 2000



Brzeg Dunaju i promenada w Szentendre

Szentendre ma piękny brzeg Dunaju, ładne, wąskie, brukowane uliczki, dobre restauracje, piękne świątynie i śródziemnomorską atmosferę. Znajduje się tu również muzeum wsi. Szentendre jest popularnym miejscem zarówno wśród turystów węgierskich, jak i zagranicznych. Wzdłuż Dunaju biegnie droga rowerowa z Budapesztu.



Adres: Szentendre, Duna korzó, 2000



Muzeum Wsi Skanzen

Węgierski Skansen jest stałą, narodową instytucją non-profit, otwartą dla zwiedzających, działającą na rzecz społeczeństwa i jego rozwoju. Podejmuje badania nad architekturą ludową, wyposażeniem wnętrz i sposobem życia, gromadzi materialne i niematerialne pamiątki z obszaru języka węgierskiego, chroni to dziedzictwo, wszechstronnie publikuje zbiory i zapewnia dostęp do tej wiedzy w oparciu o uczestnictwo.



Adres: Szentendre, Sztaravodai út 75, 2000



Fő tér

Rynek Główny to najbardziej znana atrakcja Szentendre, a zarazem centrum historycznego miasta. W czasach socjalizmu plac nosił nazwę Placu Marksa. Na placu znajdują się kawiarnie i sklepy, Krzyż Pamięci i kościół Błagovestenska (Zwiastowania Najświętszej Marii Panny) z 1752 roku.



Adres: Szentendre, Fő tér 6, 2000



Templom ter

Templom Tér, Szentendre jest jednym z popularnych miejsc na liście kościołów w Szentendre. Znajduje się tu kościół parafialny św. Jana Chrzciciela, znany również jako kościół zamkowy pod wezwaniem św. Jana. Jest to najstarszy kościół w mieście, pierwotnie poświęcony św. Andrzejowi, który jest również patronem miasta.



Adres: Szentendre, Fő tér 13, 2000



Zamek Wysoki

Górny Zamek w Wyszehradzie to główny punkt widokowy zamku, z którego roztacza się najlepszy widok na Zakole Dunaju. Ta historyczna twierdza, zbudowana w latach 1245-1255 n.e., przez ponad 200 lat strzegła korony królewskiej. To tutaj w XIV w. doszło do słynnego spotkania trzech królów (Węgier, Czech i Polski), którzy zawarli porozumienie handlowe ze względu na wspólne interesy. W zamku znajduje się kilka zrekonstruowanych pomieszczeń z figurami woskowymi przedstawiającymi życie na dworze, np. jadalnia, sala do tańca i sala pełna wypchanych zwierząt jako trofeów myśliwskich. Znajdują się tam również zbroje i broń.



Adres: Visegrád, Várhegy, 2025



Wieża Salomona (Zamek Dolny)

Wieża Salomona, zbudowana jako dolny fort cytadeli w XIII wieku, jest jedną z najpopularniejszych atrakcji Wyszehradu. Przez pomyłkę nazwano ją imieniem Salomona, króla Węgier. Oferuje wystawy, pokazy średniowieczne i fascynujący widok na zakole Dunaju.

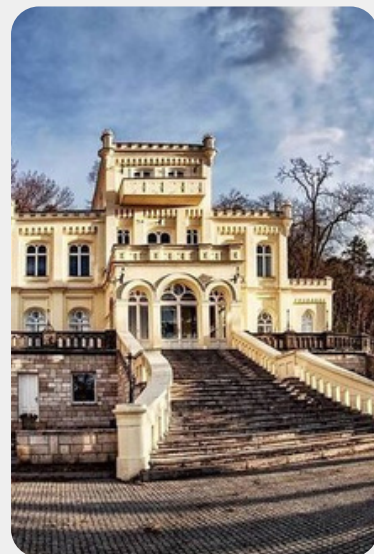


Adres: Visegrád, Salamontorony u., 2025



Zamek Pálffy Daun w Erdődi

Historyczny Wyszehrad pochodzi z XIX wieku. W drugiej połowie XIX wieku stawał się coraz bardziej popularnym miejscem wycieczek i wypoczynku. Zamek jest obiektem zabytkowym, opisanym jako "w pobliżu Baszty Salomona, na pochyłej, ogrodzonej działce, w wolno stojącej, wielokondygnacyjnej, rozłożonej bryle, z centralnym pryzmatycznym, partyzanckim zamknięciem. Do budynku głównego od północy przylega dwukondygnacyjny, prostokątny piętrowy budynek o rozczłonkowanej bryle, dawny budynek gospodarczy po przekształceniach architektonicznych budynku głównego oraz studnia w parku."



Adres: Visegrád, Salamontorony u.,
2025



Cytadela Wyszehradzka

Położona na północ od stolicy, w urokliwym zakolu Dunaju, Cytadela Wyszehradzka (Fellegvár) została zbudowana na wzgórzu, z którego roztacza się wspaniały widok na okolicę. Ówczesni ludzie z pewnością widzieli, dlaczego było to idealne miejsce na budowę. Oprócz tego, że region ten oferuje liczne możliwości uprawiania turystyki pieszej i rowerowej, turyści mogą wybrać się na rejs rzeką do Esztergóm lub Budapesztu. W cytadeli znajduje się wystawa figurek, która pokazuje, jak żyli ludzie w dawnych czasach. Ale ruiny mogą być również bardzo malownicze. W 1325 r. Karol I przeniósł swoją rezydencję do Wyszehradu, a w 1335 r. zamek w Wyszehradzie był już symbolem współpracy regionalnej. Jako siedziba króla węgierskiego był on miejscem spotkania ówczesnych królów Polski, Czech i Węgier. Uzgodnili oni ścisłą współpracę w dziedzinie polityki i handlu, inspirując tym samym swoich następców w latach 90. do włączenia regionu do Unii Europejskiej.



Adres: Visegrád, Fő u. 31, 2025



Wierza widokowa Dobogókő

Wiele mitów otacza czakry, duchową siłę i energię Dobogókő, ale jest więcej powodów, by odwiedzić to święte miejsce, niż tylko pozytywny początek Nowego Roku. Z 700-metrowego punktu widokowego, najwyższego szczytu Wzgórz Wyszehradzkich, roztacza się wspaniała panorama. Można też wybrać się na mniejsze lub większe wycieczki dookoła szczytu, z których najkrótsza to dwukilometrowa Thirring körút oznaczona żółtymi znakami. Powstała tu pierwsza na Węgrzech baza noclegowa dla turystów, a w weekendy na wędrowców czekają kociołki z gorącą zupą, kołaczki i gorąca czekolada. Korzystając z transportu publicznego, najlepiej wybrać się leśną ścieżką do Pilisszentkereszt, kierując się niebieskimi znakami, a następnie wrócić do Pomáz z tej miejscowości tym samym autobusem, którym przyjechaliśmy.



Adres: Dömös, 2027







NIEZWYKŁE BRZEGI BALATONU

W drugim szlaku kulturowym Miejsc Przyrodniczych i Ekoturystyki na Węgrzech znalazło się dwanaście przestrzeni kulturowych:



Plaża Akarattya

Plaża Akarattya - ławeczki z pięknymi widokami, z dobrą kawą "The Rusty Coffee Box". Wysoki Brzeg Balatonu, znany również jako Kisfaludy sétány lub Tengerlátópart, jest jednym z najpiękniejszych naturalnych punktów widokowych we wschodnim basenie Balatonu.

Z Wysokiego Brzegu Balatonu roztacza się zapierający dech w piersiach widok. Z tego punktu widokowego o wysokości od 50 do 60 metrów można zobaczyć brzeg Balatonkenese, zatokę Fűzfő, Balatonalmádi, Káptalanfüred oraz wszystkie hotele w Balatonaliga, Balatonvilágos i Siófok. Znajdują się tu również pozostałości 400-letniego więzła Rákóczi: według miejskiej legendy, historyczny węgierski szlachcic przywiązał do niego swojego konia. Na jego miejscu w 2005 r. władze miasta zasadziły młody wiąz. W ciągu ostatnich kilku lat cała promenada została odnowiona i wyposażona w ławki oraz rośliny, dzięki czemu turyści mogą teraz podziwiać piękne widoki w przyjemnym otoczeniu.





Port Balatonalmádi

Port Öreghegyi w Balatonalmádi znajduje się tuż obok Yacht Campingu. Port zajmuje powierzchnię prawie dwóch hektarów i jest siedzibą Túravorlás Sportklub. W porcie jest miejsce dla 125 statków, część lądowa jest ładnie utrzymana, a całodobowa recepcja zapewnia bezpieczeństwo.



Adres: Balatonalmádi, Véghegy Dezső u. 5, 8220



Promenada Tagore

Promenada nad brzegiem Balatonu została nazwana na cześć laureata Nagrody Nobla, indyjskiego poety Rabindranatha Tagore'a, który po wyleczeniu w Państwowym Szpitalu Kardiologicznym zasadził pierwsze drzewo na promenadzie. Zgodnie z hinduską legendą, jeśli człowiek w podeszłym wieku zasadzi drzewo, dożyje jego wieku. Rabindranath Tagore zmarł 11 lat później w wieku 80 lat. Ponieważ drzewo wyrosło bardzo wysokie, podobnie jak inne drzewa na promenadzie posadzone przez znanych ludzi podążających śladami poetów. Oprócz drzewa pamięci na początku promenady znajduje się brązowy pomnik Tagorego z 1956 r. oraz tablica z jego wierszem napisanym z okazji zasadzenia drzewa. W 1957 r. promenadę nazwano imieniem Tagore'a, zastępując jej pierwotną nazwę - Ferenc Deák Promenade. Oprócz drzew zasadzonych przez polityków, poetów i laureatów Nagrody Nobla na promenadzie znajdują się inne posągi i popiersia.



Adres: Balatonfüred,
Tagore stny., 8230



Akwarium Balaton



To eko-turystyczne centrum dla zwiedzających, nazwane Bodorka (węgierska nazwa rodzimego gatunku ryby, płoci pospolitej), otworzyło swoje bramy na Tagore sétány w Balatonfüred w połowie lipca 2014 r. Ta najnowsza atrakcja Balatonu, czynna przez cały rok, to kompleksowa ekspozycja konserwatorska poświęcona historii naturalnej wyżyny balatońskiej oraz florze i faunie jeziora Balaton. W centrum dla zwiedzających o powierzchni 460 m² znajduje się 17 akwariów słodkowodnych, w których prezentowane są wszystkie gatunki ryb żyjących w jeziorze, od kilkucentymetrowej uklei pospolitej po największy gatunek ryby Europy Środkowej - suma, który może osiągnąć wagę kilkuset kilogramów.



Adres: Balatonfüred Tagore sétány
333/3 hrsz, 8230



Dożynki

Taniec, śpiew i oczywiście wino: To najważniejsze hasła Balatonfüred, którego świadkami powinni być wszyscy marzący o odrobinie jesiennej zabawy. Wielodniowa impreza obejmuje inaugurację rycerską, programy kulturalne, jarmarki i gastronomię w ogromnych ilościach. Najważniejszym punktem programu jest z pewnością tradycyjny korowód dożynkowy, któremu towarzyszy wino, taniec i śpiew.



Adres: Balatonfüred, 8230





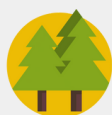
Punkt widokowy Tihany

Stożki gejzerytowe na półwyspie są namacalnym efektem działalności wulkanicznej. Oferują one również wspaniałe widoki na wnętrze półwyspu, Belső-tó (Jezioro Wewnętrzne) i Tihany.

Widok z tej formacji skalnej wyraźnie ukazuje ukształtowanie terenu półwyspu Tihany: widać wgłębienie w kształcie misy z wysoką krawędzią i dwa małe stawy. Przy dobrej pogodzie, tuż za Balatonem można dostrzec Kőrös-hegy, najwyższy szczyt Gór Bakońskich, z charakterystyczną stacją radarową. Z punktu widokowego rozciąga się malowniczy widok na Tihany i opactwo na jego krawędzi. Belső-tó (Jezioro Wewnętrzne) wyraźnie kontrastuje z jasnozielonym Balatonem w tle.



Adres: Tihany, Pisky stny. 1, 8237



Jezioro Belso

Niedaleko Balatonu, w uroczej wiosce Tihany, znajduje się maleńkie jezioro Belső, powstałe w wyniku działalności wulkanicznej. Wiele osób nie wie o jego istnieniu, ale jeśli podążysz za zapachem lawendy i czaplami szybującymi na niebie, z łatwością znajdziesz tu drogę. W malowniczej okolicy znajduje się kościół opactwa benedyktynów w Tihany, a także stada bydła, studnia czerpalna i małe łódki kołyszące się na jeziorze. Na brzegu jeziora często można spotkać wędkarzy łowiących karpie, leszcze i sandacze.



Adres: Tihany, Major u. 58, 8237



Wieża widokowa

Łatwo dostępna wieża widokowa na półwyspie Tihany z widokiem na krater dawnego wulkanu i Balaton. Niezapomniane przeżycie w pobliżu jeziora Balaton. Z wieży widokowej widać ulicę Tihany, opactwo, po lewej stronie zalesiony krajobraz, a za zatoką dachy Balatonfüred, Csopak i Alsóörs. Przy dobrej pogodzie na północy widoczny jest nawet Kőröshegy, najwyższy szczyt Bakony. Za wzgórzami półwyspu na zachodzie widok zdominowany jest przez Balaton, a na południu można dostrzec wiadukt Kőröshegy po drugiej stronie. Zbudowana w 2017 r. wieża widokowa znajduje się na wysokości 216 m na Apáti-hegy i osiąga 16,5 m wysokości.



Adres: Tihany, Apáti-hegy 8237



Przystań łodzi

Przystanek dla pieszych i łodzi jest przedłużeniem promenady biegnącej od centrum Révfülöp do brzegu jeziora. W sezonie z tego przystanku odpływają łodzie do Balatonboglár. Ponadto ze stacji Révfülöp odpływają statki wycieczkowe i statki retro disco obsługiwane przez Balaton Shipping Company. Po jednej stronie wejścia znajduje się kawiarnia Tat Café, a po drugiej ładnie odnowiony park z fontanną i placem zabaw. Jest to idealne miejsce na relaks przed wejściem na statek lub romantyczny spacer w ciepły letni wieczór.



Adres: Révfülöp, Halász u. 2, 8253

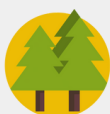


Przystań dla łodzi i marina w Badacsony

Port został otwarty w 1905 r. i nadal jest jednym z największych portów wokół jeziora Balaton. Dwa łukowate mola zapewniają bezpieczną przystań dla jachtów, łodzi i statków. Materiał wydobyty w celu stworzenia portu został wykorzystany do budowy sztucznej wyspy. Nazywa się ona Galamb Sziget ("Wyspa Gołębi"). Nazwa pochodzi od ozdobnych gołębników zamontowanych na filarach na małym moście, przez który przechodzi się ze stałego lądu na wyspę. Na wyspie rośnie wiele topoli, są tu ścieżki spacerowe i mieści się lokalny klub żeglarski. Na molo zachodnie można się dostać przez żelbetowy most o długości 102 m, jedyną na Węgrzech kładkę dla pieszych z wieloma podporami, wpisaną na listę zabytków przemysłowych.



Adres: Badacsonytomaj, 8261



Zamek Szigliget

Odrestaurowany zamek z panoramą na jezioro Balaton w kierunku Kotliny Tapolca. Ruiny zamku z wieżą, na którą można się wspiąć, artefakty wojskowe i spokojne, panoramiczne widoki. Historia zamku sięga połowy XIII wieku, kiedy to po najeździe Mongołów nasiliły się budowy zamków. Pierwszym właścicielem było opactwo Pannonhalma. Zamek został zbudowany na wulkanicznym szczycie otoczonym bagnami i był znacznie mniejszy niż obecnie, miał tylko dwie wieże, między którymi znajdowała się wieża i murowane podzamcze. Później przeszedł w ręce króla, a następnie został przejęty przez biskupa Veszprém, który utrzymywał go do końca wieku. Z czasem mieszkańcy gromadzili kamienie i gruz na własny użytek, a renowację rozpoczęto dopiero w XX wieku.



Adres: Szigliget, Magyarország 71123,
8264



Molo w Keszthely

Molo nad brzegiem jeziora Balaton w Keszthely służy do spacerów, wędkowania oraz jako przystań dla łodzi widokowych. Jest to najpiękniejsze miejsce w Keszthely, chętnie odwiedzane przez turystów i miejscową ludność. Z mola roztacza się wspaniała panorama na zachodni basen Balatonu. Odpływają stąd statki wycieczkowe. Starymi, klasycznymi łodziami podróżują obecnie pasażerowie.



Adres: Keszthely, Kikötő, 8360





ODKRYJ WĘGRY - PODRÓŻ NA WSCHÓD

Jedenaście miejsc kultury wchodzi w skład trzeciego szlaku kulturowego wiodącego na wschód Węgier:



Zamek Hollóko (Holloko Var)

Odrestaurowane pozostałości XIII-wiecznej twierdzy, z historycznym uzbrojeniem i odtworzonymi pomieszczeniami z epoki. Z 365-metrowego wzgórza Stalk Hill (Szárhegy) zamek Hollókő oferuje wspaniały widok na okoliczne wzgórza. Wspinając się na szczyt pięciokątnej twierdzy, można podziwiać pola i zalesione wzgórza, na których nie ma śladu ludzkiej obecności. Ekspozycje w środku skupiają się na broni i heraldyce. Znajduje się tu również dość fikcyjna makieta średniowiecznego bankietu z czasów powstania zamku. Twierdza została zbudowana pod koniec XIII wieku i wzmocniona 200 lat później. Zdobyty przez Turków, został wyzwolony dopiero w 1683 r. przez polskiego króla Jana Sobieskiego (r. 1674-96). Po wojnie o niepodległość na początku XVIII w. został częściowo zniszczony, ale jego bryła pozostała nienaruszona. Dojście do niego prowadzi oznakowanymi ścieżkami od strony parkingu i zachodniego krańca ulicy Kossuth utca.



Adres: Hollókő, Szállások út 30, 3176



Muzeum Wsi Hollókő

Zachowany zespół budownictwa ludowego w Starej Wsi, wpisany na Listę Światowego Dziedzictwa UNESCO, przywołuje obraz XX-wiecznej wsi palockiej. Dawny dom mieszkalny przed kościołem od 1964 r. pełni funkcję muzeum. W tym wielokrotnie nagradzanym muzeum znajdują się trzy pomieszczenia typowe dla węgierskiego domu chłopskiego, wypełnione lokalną ceramiką ludową, malowanymi meblami i haftowanymi poduszkami. Na podwórku znajduje się ciekawa rzeźbiona prasa do wina z 1872 roku.



Adres: Hollókő,
Kossuth u. 82, 3176



Zamek Eger

Zamek w Egerze (węg. Egeri vár) to zamek w Egerze na Węgrzech. Zamek Eger jest jedną z głównych atrakcji turystycznych w mieście Eger. Historycznie jest on znany z odparcia ataku tureckiego w 1552 roku podczas oblężenia Egeru. Oprócz tego, że jest jedną z najpopularniejszych atrakcji w kraju, zamek w Egerze stanowi fundamentalną wartość naszej historii i kultury. Niesamowite mury, pozostałości średniowiecznych budowli i wystawy opowiadają o bohaterach i ich chwalebnej walce w obronie zamku i kraju, a zwiedzającym dostarczają niezapomnianych wrażeń.



Adres: Eger, Vár 1, 3300





Zamek Karolyi

Zamek Károlyi został zbudowany w 1881 r., a później stał się pałacem myśliwskim. Zamek został zaprojektowany przez Miklósa Ybla. Obecnie w zamku znajduje się pięciogwiazdkowy hotel.



Adres: Parádsasvár, Kossuth Lajos út 1, 3242



Plac Dobó István

Kiedy jest się w Egerze, pierwszym celem podróży powinien być główny plac miasta, plac Dobó!

Przyjeżdżając na plac, można zauważyć, że tętni on życiem, gromadzą się na nim tłumy: jest to popularne miejsce spotkań młodzieży, gdzie mogą biegać małe dzieci, gdzie rowerzyści i rolkarze mogą umilić sobie czas swoimi pokazami akrobatycznymi, a także popularne miejsce spotkań zakochanych. Plac Dobó jest naprawdę żywy latem, można wtedy poczuć coś w rodzaju śródziemnomorskiej atmosfery.



Adres: Eger, Dobó István tér, 3300



Słona Góra (ośrodek wypoczynkowy - spa)

Obok luksusowego ośrodka wypoczynkowego w węgierskich górach Mátra wznosi się duży biały kopiec. Obok niego znajduje się seria naturalnych tarasów. Bogata w minerały woda tryska w górę z ukrytego źródła, spływając w dół i gromadząc się na wielu poziomach formacji. "Słona Góra" i towarzyszące jej tarasy są naturalnie uformowanymi, choć pomniejszonymi



Adres: Egerszalók, gyógyfürdő, 3394

wersjami rzadkich słonych źródeł i tarasów wodnych występujących na całym świecie. Powstały one po tym, jak woda bogata w zawiesinę wapnia, magnezu, siarki i śladów innych minerałów zebrała się i zastygła na szczycie dwóch czynnych gorących źródeł.



Winiarnia Kiss i Dolina Piękných Kobiet

Najlepszym miejscem do spróbowania wyjątkowych win w Egerze jest Dolina Piękných Kobiet (Szépasszony völgy). Znajdziesz tu ponad 200 producentów, jedne z najlepszych win na Węgrzech, zgromadzonych wzdłuż jednego z najstojniejszych szlaków piwnicznych w kraju. Zazwyczaj są one otwarte przez cały rok i przez cały dzień. Oczywiście wina można też spróbować w licznych winiarniach, restauracjach i sklepach z winem w okolicach Egeru.



Adres: Eger, Szépasszonyvölgy 14, 3300



Jaskinia Miskolctapolca

Kąpiel w Jaskini ma właściwości przeciwbólowe, a ponieważ zawiera mniej soli niż większość wód termalnych (około 1000 mg/l), można się w niej kąpać znacznie dłużej, praktycznie bez ograniczeń czasowych. Jaskinię można odwiedzać przez cały rok, z wyjątkiem stycznia.



Adres: Miskolc, Pazár István stny. 1, 3519



Hunguest Hotel Palace i wodospad Szinva

HUNGUEST Hotel Palota położony jest w Lillafüred, osadzie oddalonej o 10 km od Miskolca. Zamek zbudowany w stylu eklektycznym w latach 1927-1930 otoczony jest wiszącym ogrodem i rozległym parkiem. Widok na potok Szinva i jezioro Hámori jest jeszcze wspanialszy dzięki szumowi wodospadu Szinva Stream, który znajduje się w bezpośrednim sąsiedztwie hotelu. Wodospad Lillafüred to największy spadający wodospad na Węgrzech, który powstał podczas budowy hotelu Palace, nie jest więc tworem naturalnym.



Adres: Miskolc, Erzsébet stny. 1, 3517



Gotycki kościół protestancki w Avas

Gotycki kościół protestancki w Avas jest najstarszym budynkiem w centrum miasta Miskolc w północnych Węgrzech. Został zbudowany w XIII wieku jako mały kościół w stylu romańskim, a następnie rozbudowany do większego kościoła w stylu gotyckim.



Adres: Miskolc, Papszer u. 14, 3530



Zamek Diósgyőr - Dom Déryné

Zamek w Diósgyőr to średniowieczny zamek w historycznym mieście Diósgyőr, które obecnie jest częścią północnowęgierskiego miasta Miskolc. Pierwszy zamek w Diósgyőr został zbudowany prawdopodobnie w XII wieku i został zniszczony podczas najazdu Mongołów (1241-42). Obecny, gotycki zamek został zbudowany po inwazji i osiągnął szczyt swojego znaczenia za panowania króla Ludwika Wielkiego (1342-1382). Później stał się prezentem ślubnym dla królowych węgierskich, którym pozostał aż do inwazji osmańskiej na Węgry w XVI wieku. Pod koniec XVII wieku był już ruiną. W latach 60. ubiegłego wieku przeprowadzono wykopaliska archeologiczne. W 2014 r. zamek został odrestaurowany, a pokoje wyposażono w meble w stylu średniowiecznym.




Adres: Miskolc, Vár u. 24, 3534







ŹRÓDŁA


Krajowy Urząd Turystyki Węgierskiej:

 www.budapestinfo.hu


 +3614388080

Infolinia Budapest Tourinform

 www.hungarytourism.hu

 +36303030600

Strona zawierająca przydatne informacje na temat podróżowania po Węgrzech

 www.visithungary.com





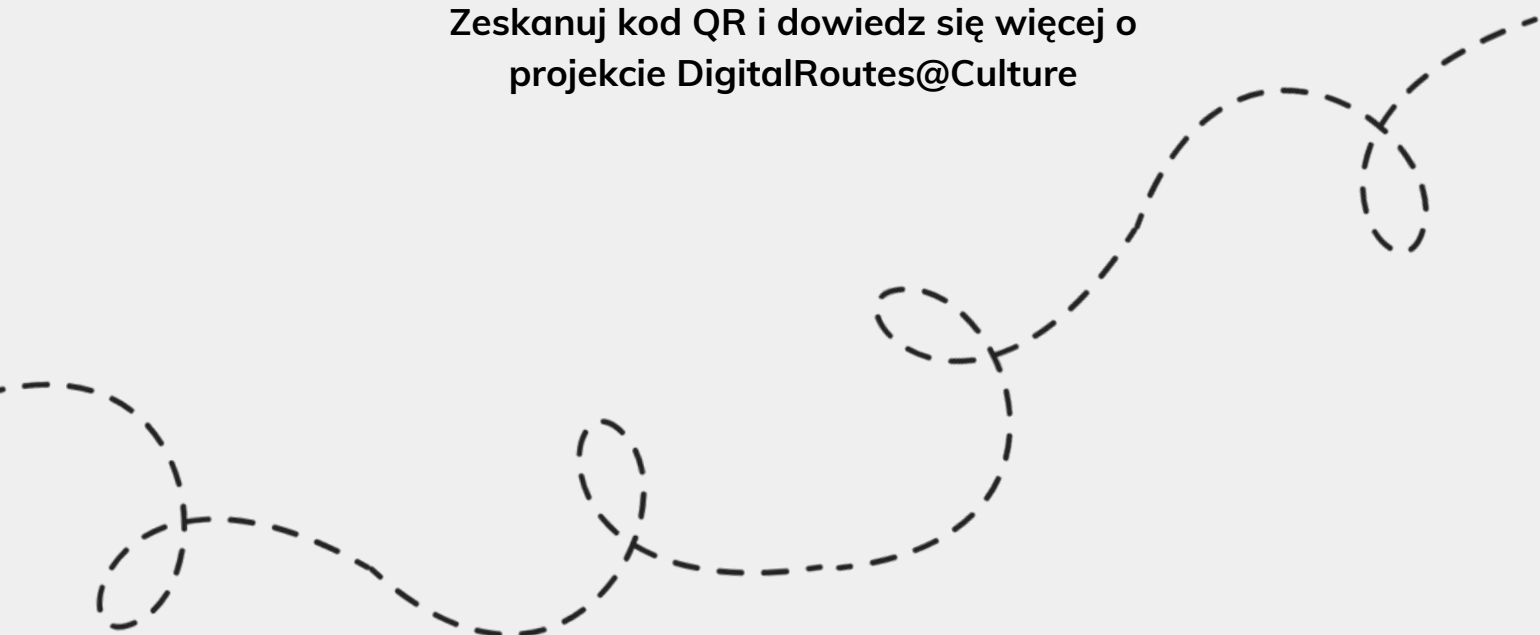
DIGITAL ROUTES

OF CULTURAL HERITAGE FOR A SUSTAINABLE FUTURE

PR. NR. 2020-1-PL01-KA205-080646



Zeskanuj kod QR i dowiedz się więcej o
projekcie DigitalRoutes@Culture





Niniejszy dokument może być kopiowany, powielany i modyfikowany zgodnie z powyższymi zasadami, przy czym każdorazowo należy wyraźnie podawać nazwiska autorów i wszystkie stosowne informacje na temat praw autorskich.

Wszelkie prawa zastrzeżone. © Prawa autorskie 2022 DIGITALROUTES@CULTURE

