



DIGITAL ROUTES

OF CULTURAL HERITAGE FOR A SUSTAINABLE FUTURE

PR. NR 2020-1-PL01-KA205-080646



POLSKA

Przewodnik po dziedzictwie kulturowym
dla młodych podróżników i edukatorów



INFORMACJE O PROJEKCIE

AKRONIM PROJEKTU: DIGITALROUTES@CULTURE

TYTUŁ PROJEKTU: PROMOWANIE KOMPETENCJI
PRZEDSIĘBIORCZOŚCI SPOŁECZNEJ W
OPARCIU O DIGITALIZACJĘ
DZIEDZICTWA KULTUROWEGO DLA
ZRÓWNOWAŻONEJ PRZYSZŁOŚCI

NUMER PROJEKTU: 2020-1-PL01-KA205-080646

**STRONA
INTERNETOWA:** DIGITALROUTES.4LEARNING.EU

KONSORCJUM:



Fundacja Mapa Pasji



ASSERTED KNOWLEDGE
THE ICT EQUALISERS



Co-funded by the
Erasmus+ Programme
of the European Union



Erasmus+

WSPARCIE KOMISJI EUROPEJSKIEJ DLA POWSTANIA TEJ PUBLIKACJI NIE OZNACZA POPARCIA DLA JEJ TREŚCI, KTÓRE ODZWIERCIEDLAJĄ JEDYNIĘ POGLĄDY AUTORÓW, A KOMISJA NIE PONOSI ODPOWIEDZIALNOŚCI ZA JAKIEKOLWIEK WYKORZYSTANIE INFORMACJI W NIEJ ZAWARTYCH.





WSTĘP

Polska to kraj o umiarkowanym klimacie, położony w Europie Środkowej, rozciągający się od piaszczystych plaż Morza Bałtyckiego na północy po Sudety i Karpaty na południu. Jest piątym pod względem liczby ludności krajem Unii Europejskiej. Oferuje turystom mieszankę historii, kultury i pięknej przyrody. Znajduje się tu siedemnaście obiektów światowego dziedzictwa Unesco, w tym zamki, kościoły i historyczne centra miast. Z kolei rozległe lasy, szlaki górskie, jeziora i morze oferują mnóstwo możliwości spędzania czasu na świeżym powietrzu.

Ci, którzy chcą poznać główne atrakcje Polski, mają do dyspozycji liczne źródła informacji. Niniejszy przewodnik oferuje spojrzenie na "drogi mniej uczęszczane", prezentując trasy, które przybliżają unikalną architekturę, mniej znane postacie historyczne, tradycje ludowe, a także miejsca historyczne i przyrodnicze. Składa się on z 6 tras, na których znajduje się 49 miejsc związanych z kulturą.





SPIS TREŚCI

	Wprowadzenie	8
	Mapa	9
	Czy wiesz, że?	10 - 11
	Gastronomia	12 - 13
	Język	14
	Szlaki kulturowe	16 - 48
	Współczesne zabytki i budowle (Architektura)	17 - 22
	Współczesne zabytki i budowle (historia)	23 - 27
	Miejsca przyrodnicze i ekoturystyka	28 - 32
	Ludowe dziedzictwo kulturowe południowej Małopolski	33 - 37
	Historia i przyroda województwa świętokrzyskiego	38 - 43
	Historia i przyroda Jury	44 - 48
	Źródła	49 - 50





DIGITAL ROUTES

OF CULTURAL HERITAGE FOR A SUSTAINABLE FUTURE

PR. NR. 2020-1-PL01-KA205-080646



**POLAND
SPRING
INTO
NEW**







WPROWADZENIE

Polska to kraj, który rozciąga się od Morza Bałtyckiego na północy po górzyste południe Tatr i Beskidów, od dzikiej puszczy Podlasia na wschodzie po piękne tereny zachodnie. Jest to kraj o długiej i skomplikowanej historii, o bogatej kulturze, która znajduje odzwierciedlenie w różnorodnej architekturze miast, a także w licznych teatrach, galeriach sztuki i salach koncertowych. Znajduje się tu siedemnaście obiektów światowego dziedzictwa Unesco, w tym zamki, kościoły i historyczne centra miast. To także miejsce pięknej przyrody, gdzie można uprawiać wiele sportów - od żeglarstwa i kitesurfingu na północy, przez wędrówki po lasach w środkowej części kraju, po wspinaczkę w górach na południu.



Kościół Mariacki, Kraków

Celem niniejszego przewodnika kulturowego jest przedstawienie szlaków kulturowych Polski (w sumie sześć przewodników kulturowych dotyczy 6 krajów).

Przewodnik obejmuje 6 szlaków kulturowych z 49 miejscami kulturowymi.





MAPA



Mapa Polski

6 SZLAKÓW KULTUROWYCH

49 MIEJSC KULTUROWYCH



CZY WIESZ, ŻE?

KILKA CIEKAWOSTEK

Rozwiąż quiz!

- 1** Jak nazywa się rzeka przepływająca przez miasto Kolbuszowa w województwie podkarpackim?
 - a) Ren
 - b) Nil
 - c) Tybr

- 2** Polska jest największym na świecie producentem:
 - a) Jabłek
 - b) Jaj
 - c) Białego sera

- 3** Ile jest takich samych krajów, z którymi Polska graniczyła w 1989 roku?
 - a) Cztery
 - b) Dwa
 - c) Żaden

- 4** Jaki sport zimowy ma największą liczbę fanów w Polsce?
 - a) Hokej
 - b) Wyścigi psich zaprzęgów
 - c) Skoki narciarskie

5

Polska jest największym na świecie eksporterem tego surowca:

- a) Aluminium
- b) Bursztyn
- c) Węgiel

6

Pierwszą polską konstytucję uchwalono w:

- a) 1791
- b) 1815
- c) 1921

!;:1) b 2) a 3) c 4) c 5) b 6) a

Jeśli uzyskałeś od 0 do 2 poprawnych odpowiedzi:
Mogłoby być lepiej, spróbuj ponownie.

Jeśli uzyskałeś 3-4 poprawne odpowiedzi:
To całkiem niezłe! Nawet niektórzy Polacy nie znają odpowiedzi na wszystkie te pytania.

Jeśli uzyskałeś 5-6 poprawnych odpowiedzi:
Gratulacje! Osiągnąłeś poziom ekspercki.



GASTRONOMIA

Kuchnia polska ewoluowała przez wieki pod wpływem zmian historycznych. Mozaika narodów, które zamieszkiwały Polskę w przeszłości, pozostawiła ślady w sposobie przyrządzania potraw i przyprawiania. Wiele podobieństw łączy ją z sąsiednimi kuchniami: niemiecką, rusińską, a także tatarską, turecką i żydowską.

Tradycyjnie kuchnia polska jest bogata w mięso, zwłaszcza wieprzowinę i kurczaka, a także w szeroką gamę warzyw (zwłaszcza ziemniaki i kapustę), przypraw, grzybów i ziół. W ostatnich latach popularność zyskały dania wegetariańskie i wegańskie - Warszawa jest obecnie jednym z najbardziej przyjaznych weganom miast na świecie, a w ciągu ostatniej dekady powstała tu prężna wegańska scena restauracyjna.

Polskie potrawy



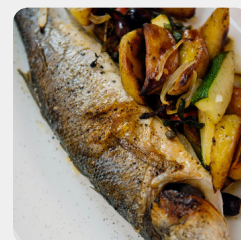
Pierogi



Kotlet schabowy



Filet z kurczaka



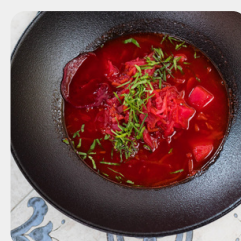
Grillowany pstrąg



Rosół



Kasza gryczana



Barszcz



Sałatka jarzynowa



Tatar wołowy

Ciasta i Desery

Pączki



Pieczony sernik



Szarlotka



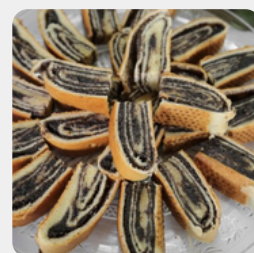
Mazurek



Piernik



Makowiec



Nalewki owocowe



Piwo rzemieślnicze



Napoje

Wódka żytnia



Wódka z trawy
żubrowej



Herbata z cytryną Herbaty owocowe i ziołowe





JĘZYK

Językiem urzędowym w Polsce jest język polski. Jest to język zachodniosłowiański, zapisywany pismem słowiańskim. Język polski jest zapisywany za pomocą tradycyjnego 32-literowego alfabetu polskiego, który zawiera dziewięć dodatków do liter podstawowego 26-literowego alfabetu łacińskiego (ą, ć, ę, ł, ń, ó, ś, ź, ż). Na język polski największy wpływ wywarła łacina oraz inne języki romańskie, takie jak włoski i francuski, a także języki germańskie, które przyczyniły się do powstania dużej liczby zapożyczeń i podobnych struktur gramatycznych.

Oto kilka polskich słów i zwrotów:

Angielski

Hello
Warsaw
Cheers
Good morning
Good night
Yes / No
Thank you
You are welcome
Okay
How are you?
Where is the...?
The bill please

Polski

Cześć
Warszawa
Na zdrowie
Dzień dobry
Dobranoc
Tak / Nie
Dziękuję
Proszę
W porządku/Okay
Jak się masz?
Gdzie jest ... ?
Poproszę o rachunek





SZLAKI KULTUROWE

W POLSCE



Erasmus+



WSPÓŁCZESNE ZABYTKI I BUDOWLE (ARCHITEKTURA)

Ten architektoniczny szlak kulturowy zapozna Cię z kilkoma wczesnomodernistycznymi budynkami inspirowanymi stylem Bauhausu, znajdującymi się w Bielsku-Białej, w południowej Polsce (województwo śląskie). Obok Gdyni, Warszawy, Łodzi, Krakowa i Katowic, Bielsko-Biała posiada największą liczbę budynków zaprojektowanych w tym wyjątkowym stylu. Charakteryzuje się on zaokrąglonymi narożnikami i innymi zaokrąglonymi elementami, niewielką ilością ozdób, dużymi, często narożnymi lub wykuszowymi oknami, balkonami i tarasami, wnętrzami z dębowymi podłogami, wysokimi sufitami, lastrykowymi lub kamiennymi schodami, stalowymi ornamentami kratowymi i podwójnymi drzwiami wahadłowymi z twardego drewna. Budynki, często utrzymane w neutralnych szarych lub beżowych barwach, otoczone są zielenią. Na pierwszym szlaku kulturowym współczesnych zabytków znalazło się osiem przestrzeni kulturowych.





Zespół około 30 wczesnomodernistycznych budynków przy al. Sułkowskiego (1934-1937)

Szlak prowadzi wzdłuż zespołu wczesnomodernistycznych budynków przy al. Sułkowskiego, zrealizowanych w latach 1934-1937 przez Alfreda Wiedermanna i pracownię Jüttner&Bolk. Styl tych budynków charakteryzuje się naciskiem na funkcję, niewielką ornamentyką, połączeniem form zrównoważonych i abstrakcyjnych. Jedną z ich głównych cech charakterystycznych są osiowo, symetrycznie rozmieszczone wykusze inspirowane stylem secesyjnym.



Adres: ul. Bohaterów Warszawy, ul. Wilsona, ul. Grota-Roweckiego, ul. Kunickiego, Bielsko-Biała
Zdjęcia: Szymon Kania



Zespół pięciu budynków, tzw. "okrągłak" przy al. Sułkowskiego (1937)

Zespół pięciu siedmiopiętrowych funkcjonalistycznych budynków mieszkalnych optycznie zamykających Aleję Sułkowskiego, zaprojektowany przez Wiedermanna i wybudowany w 1937 r. przez firmę "Karol Korn". Budynek centralny tworzy oś środkową, flankowaną z lewej i prawej strony przez dwa nieco niższe budynki, zakończone osiami okrągłych okien "okrętowych". Nazwa "okrągła balia" pochodzi od zaokrąglonego kształtu budynków, które podążają wzdłuż linii brzegowej rzeki.



Adres: ul. Bohaterów Warszawy 2a, Bielsko-Biała
Adres: ul. Bohaterów Warszawy, ul. Wilsona, ul. Grota-Roweckiego, ul. Kunickiego, Bielsko-Biała
Zdjęcia: Szymon Kania



"Dom Oficerski" (1928-1930)

Zespół czterech modernistycznych budynków funkcjonalistycznych z reminiscencjami ekspresjonizmu, z ogrodami od frontu i od tyłu. Budynki są na planie litery L. Są asymetryczne, dwu- i trzykondygnacyjne. Są asymetryczne, dwu- i trzykondygnacyjne, z unikalnymi trójkątnymi wykuszami. Na rogu znajduje się dwupoziomowy taras. Pierwotnie przeznaczony był dla oficerów wojskowych, obecnie jest to budynek mieszkalny.



Adres: ul. Pułku Strzelców Podhalańskich 14/16/18, ul. Sobieskiego 70, Bielsko-Biała
Zdjęcia: Kasia Wodniak



Willa modernistyczna (1936)

Funkcjonalna jednopiętrowa willa z ogrodem. Projekt jest minimalistyczny z różnorodnymi cechami asymetrycznymi. W fasadzie znajduje się asymetryczny rzut klatki schodowej z pionowymi, zaokrąglonymi przeszkleniami. Po stronie ogrodowej fasady znajdują się balkony i taras z widokiem na Beskidy.



Adres: ul. Marii Konopnickiej 1, Bielsko-Biała
Zdjęcia: Kasia Wodniak



Pływalnia "Panorama" (1936)

Kolejny projekt zrealizowany przez firmę Karol Korn. Do lat 50. "Panorama" była jednym z najnowocześniejszych otwartych basenów w Europie. Funkcjonalistyczna konstrukcja o symetrycznej kompozycji otwiera się na panoramę Beskidów. Kompleks składa się z basenu sportowego o wymiarach olimpijskich, mniejszego basenu rekreacyjnego, plaż trawiastych, boiska do siatkówki i 10-metrowej wieży do skoków oraz restauracji i kawiarni. Wspaniałe miejsce na letni wypoczynek wśród pięknej architektury i widoków na Beskidy.



Adres: ul. Marii Konopnickiej 5, Bielsko-Biała



Willa modernistyczna (1930)

Modernistyczna, funkcjonalistyczna willa z asymetrycznymi elementami w ogrodzie. Fasada z balkonem, wykuszami i zaokrąglonymi elementami. Niedawno odnowiona, fasada pomalowana na szaro, a mniejsze elementy charakterystyczne dla wczesnego modernizmu na biało - nadaje to budynkowi bardziej dekoracyjny wygląd.



Adres: ul. Marii Konopnickiej 36, Bielsko-Biała
Zdjęcia: Kasia Wodniak



Aeroklub (1935)

Modernistyczny budynek funkcjonalistyczny na lotnisku sportowym, zaprojektowany przez znanego architekta Karola Schayera. W kształcie pawilonu, o zróżnicowanym asymetrycznym kształcie i planie, jednokondygnacyjny, choć połączony z wielokondygnacyjną wieżą kontrolną. Minimalistyczne elewacje z elementami z cegły ceramicznej i portykiem z ceglany filarem. Od strony lotniska znajduje się półokrągły segment z tarasem widokowym, na którym mieści się kawiarnia.



Adres: ul. Cieszyńska 321,
Bielsko-Biała



Szpital pulmonologiczny i sanatorium (1870, przebudowany w stylu modernistycznym 1934-1936)

Kompleks położony jest na zboczach Koziej Góry w Beskidach, w otoczeniu rozległych lasów. Został zaprojektowany tak, aby harmonijnie wkomponować się w krajobraz i zapewnić pacjentom widoki na góry. Składa się z pawilonów, parków i ogrodów. Budynek powstały w różnych okresach, większość z nich w modernistycznym stylu funkcjonalistycznym z charakterystycznymi detalami wykuszy, występów i zaokrąglonych okien.



Adres: ul. Juliana Fałata 2, Bystra Śląska



Szpital pediatriczny w Istebnej-Kubalonce (1937)

Szpital uznawany jest za diament wśród obiektów lecznictwa uzdrowiskowego i medycznego w Polsce. Zawdzięcza to swojej skali, przemyślanemu projektowi, harmonijnej kompozycji wśród gór Beskidów oraz wspaniałej architekturze autorstwa czołowych przedstawicieli funkcjonalizmu warszawskiego Jadwigi Dobrzyńskiej i Zygmunta Łobody. Pierwotnie przy wejściu znajdowała się tablica upamiętniająca powstanie szpitala dla uczczenia 10. rocznicy odzyskania przez Polskę niepodległości.



Adres: ul. Istebna 500, 43-470 Istebna





WSPÓŁCZESNE ZABYTKI I BUDOWLE (HISTORIA)

Szlak nawiązuje do życia i działalności Tadeusza Regera (1872-1938). Reger był działaczem i politykiem na Śląsku Cieszyńskim i w kraju. Pracował jako dziennikarz i redaktor naczelny czasopism "Równość" i "Robotnik Śląski", był posłem do parlamentu w Austrii, a następnie w Polsce (po odzyskaniu niepodległości) z ramienia partii socjalistycznej, pełnił m.in. funkcję radnego Cieszyna i kierował tamtejszym Zakładem Ubezpieczeń Społecznych. Był oddany sprawom robotniczym i odzyskaniu niepodległości przez Polskę po latach zaborów. Był niezwykle aktywny, podróżował po regionie, organizował spotkania i imprezy robotnicze w wielu miejscowościach. Decyzja z 1920 r. o podziale Śląska Cieszyńskiego między Polskę i Czechy była dla niego trudna, gdyż część terenów, na których był szczególnie aktywny, a które były etnicznie polskie, pozostawiono poza granicami kraju. Odzwierciedla to poniższy szlak, na którym niektóre miejsca znajdują się w Czechach, a niektóre w Polsce.





Orłowa

To obecnie czeskie miasto jest miejscem, w którym Tadeusz Reger rozpoczął swoją karierę po przybyciu tu w 1892 roku. Do połowy XIX wieku była to wieś rolniczo-rzemieślnicza, kiedy to wydano pierwsze zezwolenie na wydobycie węgla, a charakter miasta zmienił się na przemysłowy. Wraz z uprzemysłowieniem przybyło wielu robotników, których problemy wymagały rozwiązania - w wielu przypadkach Tadeusz Reger stał się ich głosem.



Adres: Orłowa (Orlova), Czechy



Dom Robotniczy w Stonawie

Ten dom robotniczy był pierwszym na Górnym Śląsku. Został zbudowany w 1905 r., w ciągu zaledwie sześciu miesięcy, przez pracowników spółdzielni i wolontariuszy. Wzorowany był na domu robotniczym w Wiedniu, gdzie tego typu ośrodki cieszyły się szczególną popularnością. Regeer był jednym z mówców w dniu jego otwarcia, brał też czynny udział w jego prowadzeniu. Domy robotnicze składały się z pomieszczeń, w których odbywały się spotkania, często z biblioteki i teatru. Organizowano w nich spotkania, imprezy, inicjatywy kulturalne i polityczne.



Adres: Stonawa (Stonava), Czechy



Drukarnia Prohazki



W drukarni "Prohazki" wydrukowano kilka numerów pisma "Równość". Jego redaktorem naczelnym był Tadeusz Reger. Pismo zaczęło wychodzić w 1897 r. i było adresowane do robotników. Koncentrowało się na polityce i sprawach robotniczych. Jednym z jego głównych celów było pobudzanie świadomości klasowej, ale także narodowej - ukazywało się w okresie poprzedzającym odzyskanie przez Polskę niepodległości po okresie zaborów.



Adres: Hlavni Street, Czeski Cieszyn, Czechy



Dom Tadeusza Regeera w Cieszynie

W budynku tym w latach 1897-1938 mieszkał Tadeusz Reger wraz z rodziną. Dom znajduje się w pięknej, centralnie położonej dzielnicy mieszkaniowej Cieszyna. Zbudowany został w stylu historyzmu z półokrągłymi oknami na parterze i prostokątnymi na wyższych kondygnacjach, które ozdobiono motywami roślinnymi. Budynek flankowany jest toskańskimi filarami i zwieńczony wieżyczką.



Adres: ul. Sienkiewicza 10, Cieszyn





Dawny Zakład Ubezpieczeń Społecznych (lata 30. XX w.)

Budynek dawnego Zakładu Ubezpieczeń Społecznych, zaprojektowany przez Alfreda Wiedermanna. Jako poseł do parlamentu i przewodniczący parlamentarnej komisji pracy Reger przygotował wiele projektów ustaw z zakresu ubezpieczeń społecznych i przez kilka lat kierował Urzędem. Był wielkim zwolennikiem utworzenia Krajowego Urzędu Ubezpieczeń Społecznych.



Adres: ul. Bielska 37, Cieszyn



Dom Narodowy

Dom Narodowy. Tutaj 19 października 1918 r. powołano do życia Radę Narodową Księstwa Cieszyńskiego. Jednym z trzech przewodniczących Rady Narodowej został Tadeusz Reger. Pierwszy polski rząd w okresie odzyskiwania niepodległości przyjął program socjaldemokratyczny.



Adres: Rynek 12, Cieszyn



Szpital pulmonologiczny i sanatorium w Bystrej (1870, przebudowany w stylu modernistycznym 1934-1936) - szczegóły architektoniczne dostępne są w Trasie 1 (Miejsce 8)

W tym szpitalu w 1938 r. zmarł Tadeusz Reger. Był jednym ze słynnych pacjentów tego szpitala, obok malarza Juliana Fałata, polityka Ignacego Daszyńskiego czy poety K.H. Rostworowskiego. W okresie przed II wojną światową i tuż po niej wiele osób cierpiało na choroby płuc, a Reger był jednym z nich. Szpital w Bystrej był uważany za jedną z najlepszych w kraju placówek leczących takie schorzenia.



Adres: ul. Juliana Fałata 2, Bystra Śląska



Cmentarz Komunalny w Cieszynie

Tadeusz Reger został pochowany na tym zabytkowym cmentarzu, na którym znajduje się ozdobna brama zwieńczona kopułą, której głównym elementem jest łuk triumfalny. Na jego pogrzeb przybyło ponad pięć tysięcy osób. Prowadziła go orkiestra, poczty sztandarowe reprezentujące organizacje młodzieżowe i robotnicze oraz przedstawiciele partii politycznych i władz państwowych. Podczas pogrzebu odczytano list kondolencyjny od prezydenta RP Ignacego Mościckiego



Adres: ul. Katowicka, Cieszyn



MIEJSCA PRZYRODNICZE I EKOTURYSTYKA

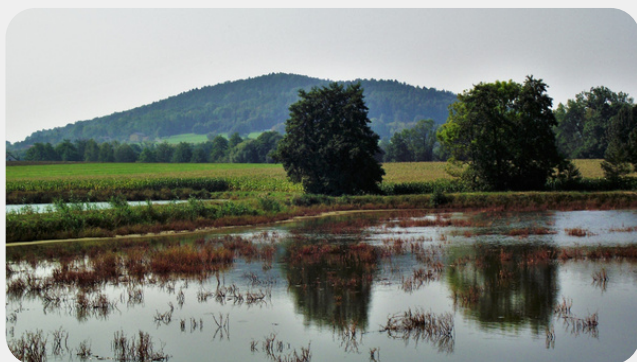
Szlak ten prowadzi przez miejsca cenne przyrodniczo w Goleiszowie i jego okolicach. Obejmuje kilka rezerwatów przyrody, bujne, zielone tereny górskie, gdzie rosną dzikie storczyki i skąd można podziwiać piękne widoki. Można tu pojeździć na rowerze lub wybrać się na pieszą wycieczkę, a potem odpocząć nad jeziorem.

Trzeci szlak kulturowy obejmuje osiem miejsc związanych z kulturą.



Góra Chełm

Na górze Chełm znajduje się 200-letni las bukowy. Na początku maja jej łąki zakwitają kolorowymi, rzadkimi dzikimi storczykami. Niezbyt duża wysokość (400 m n.p.m.) sprawia, że miejsce to świetnie nadaje się do jazdy na rowerze - wystarczy podążać ścieżką rowerową, która przez nie przebiega.

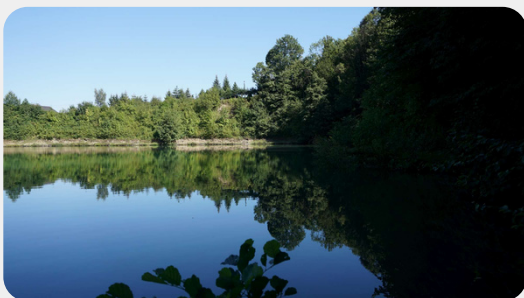


Adres: ul. Lotnicza, Goleiszów



Zbiornik Ton

Tafla jeziora wyłania się niespodziewanie zza ściany drzew. Miejsce to zachwyca spokojem, głębokim kolorem wody i otaczającą przyrodą. Szczególnie upodobali je sobie wędkarze. Zalew jest pozostałością po dawnym kamieniołomie margla. Wzdłuż niego biegnie ścieżka spacerowa, kończąca się punktem widokowym, z którego można podziwiać piękne krajobrazy i miejsca dawnych skoczni narciarskich.



Adres: ul. Słoneczna, Goleszów
Zdjęcia: <https://www.kamratowo.pl>



Kamieniołom Jasieniowa

Jasieniowa Góra zbudowana jest z wapieni, najstarszych skał fliszu Karpat zewnętrznych, co czyni ją geologiczną rzadkością. Jest również bogata pod względem bioróżnorodności - występują tu rzadkie i chronione, a w niektórych przypadkach zanikające gatunki grzybów, roślin i zwierząt. Różnorodność ta jest wyjątkowo pochodzenia antropogenicznego.



Adres: Jasieniowa "Goleszowska"
Zdjęcia: www.slaskie.travel



Miasto pszczół

Jest takie miejsce na granicy polsko-czeskiej, gdzie człowiek rozmawia z pszczołami. Jan Gajdacz, wieloletni przyjaciel pszczół, zbudował dla nich miasteczko ze specjalnych uli, które przybrały kształt domków letniskowych, młyna, ratusza czy kościoła. Jest to urocze miejsce, prawdziwe miasteczko, zamieszkane nie przez ludzi, ale przez pszczoły.



Adres: Mołczyn, 43-445 Dzięgielów
Zdjęcia: www.slaskie.travel



Rezerwat przyrody "Zadni Gaj"

Rezerwat przyrody "Zadni Gaj" jest jednym z dwóch obszarów chronionych w rejonie stosunkowo niskiego masywu Tuł. Głównym drzewem chronionym jest tu cis. W pobliżu rezerwatu przebiega szlak turystyczny prowadzący z Golezowa na pasmo Czantorii (miejsca kulturowe 7 i 8). Niedaleko rezerwatu, w niewielkiej, malowniczej dolince, znajduje się restauracja "Pod Tułem".

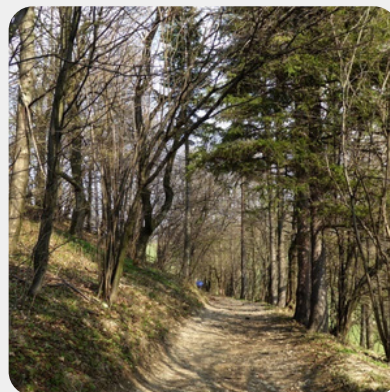


Adres: Zadni Gaj, Cisownica
Zdjęcia: zuziawdrodze.blogspot.com



Góra Tuł, Rezerwat Orchidei

Góra Tuł słynie z malowniczego jeziora Ton, gęstych lasów i kwiecistych łąk, na których rosną polskie dzikie storczyki. Zbudowana z wapieni góra pokryta jest łąkami o typowo górskim charakterze z prawdziwym skarbem aż 22 gatunków storczyków, m.in. storczykiem drobnokwiatowym, pantofelkiem zwyczajnym, storczykiem trójpalczastym, kukułką bową, waligórką stożkową, lilią złotogłów.



Adres: Podlesie, 43-455 Leszna Górna
Zdjęcia: zuziawdrodze.blogspot.com



Mała Czantoria (szczyt górski)

Mała Czantoria (866 m n.p.m.) to szczyt w głównym grzbiecie Pasma Czantorii w Beskidzie Śląskim, niespełna 3 km na północny zachód od Wielkiej Czantorii. Jest pierwszym, licząc od północy, beskidzkim szczytem w dziale wodnym Wisły i Odry.



Adres: Poniwiec, Ustroń



Wielka Czantoria (szczyt górski) i Rezerwat Czantoria

Rezerwat "Czantoria" leży na północnych stokach góry Wielka Czantoria (995 m n.p.m.) w Beskidzie Śląskim. Chroni leśne zbiorowiska roślinne, w tym prawdziwy rarytas, jakim jest ponad 150-letni las mieszany bukowo-jodłowo-jesionowy. Na terenie rezerwatu występuje wiele gatunków roślin i zwierząt chronionych, w tym wilki i rysie. Przez rezerwat przebiegają znakowane szlaki turystyczne i leśna ścieżka dydaktyczna.



Adres: ul. 3 maja 130, Ustroń





ŁUDOWE DZIEDZICTWO KULTUROWE POŁUDNIOWEJ MAŁOPOLSKI

Spacer po Małopolsce prowadzi nas do wielu ciekawych miejsc, niektóre z nich są mniej znane, ale dzięki ich odwiedzeniu możemy przejść przez nowe doświadczenia i poznać nowych ludzi związanych z kulturą góralską.



Ekomuzeum Bogdanówka



Ekomuzeum to prywatna inicjatywa Andrzeja Słoniny - lokalnego snycerza, działacza i propagatora kultury ludowej Kliszczaków (góralskiej grupy etnograficznej z południowej Małopolski słynącej z snycerzy, z nieformalną stolicą w Tokarni). W stuletniej stodole można wziąć udział w różnego rodzaju warsztatach i seminariach (m.in. rzeźba w glinie i drewnie, pieczenie tradycyjnego chleba), imprezach, rekonstrukcjach dawnych tradycji itp.



Adres: Bogdanówka 111, 32-437 Bogdanówka



Spływ Dunajcem



Spływ Dunajcem jest jedną z najbardziej charakterystycznych atrakcji dla pienińskiej kultury ludowej (góralskiej grupy etnograficznej z południowej Małopolski z nieformalną stolicą w Szczawnicy). W 1934 r., dwa lata po utworzeniu Pienińskiego Parku Narodowego, powstało Polskie Stowarzyszenie Flisaków Pienińskich na Dunajcu, które zajmuje się organizacją spływów. Dziś w spływie można uczestniczyć od kwietnia do października (start ze Sromowców Wyżnych na Dunajcu, 18 km do Szczawnicy lub 23 km do Krościenka n. Dunajcem).



Adres: Kąty 12, Sromowce Wyżne



Pijalnia soków i sklep z lokalnymi produktami



Najstynniejsza tłocznia soków w regionie łąckim z miejscem, gdzie można napić się świeżego soku i kupić lokalne produkty. Produkcja soku jabłkowego i wódki śliwkowej to najbardziej charakterystyczne dziedzictwo grupy górali bialskich z południowej Małopolski, których nieformalna stolica znajduje się w Łącku. Cały region jest pełen sadów. Tradycja ta rozpoczęła się ponad 100 lat temu.



Adres: Zabrzeż 318, 33-390 Łącko



Muzeum Regionalne TMP



Regionalne muzeum dziedzictwa kulturowego Górali Nadpopradzkich w południowej Małopolsce, z nieformalną stolicą w Piwnicznej-Zdroju. Muzeum mieści się w Miejsko-Gminnym Ośrodku Kultury w Piwnicznej, gdzie znajduje się również Informacja Turystyczna. Górale popradzcy nazywani są również góralami "czarnymi" ze względu na noszone przez nich czarne spodnie. Znani są z hodowli czarnych owiec oraz produkcji specjalnych rękawiczek i czapek z czarnej wełny.



Adres: Rynek 11, 33-350 Piwniczna-Zdrój



Gorczański Park Narodowy

Siedziba Gorczańskiego Parku Narodowego. Park został utworzony w 1981 roku. Obejmuje środkową i północno-wschodnią część Pasma Gorców (ponad 7 tys. ha). Las karpacki jest najważniejszym skarbem Gorczańskiego Parku Narodowego. W przeszłości tylko w niewielkim stopniu został naruszony przez działalność człowieka. Najwyższe wzniesienia zajmują subalpejskie lasy świerkowe. Dynamika lasu ma w większości charakter naturalny - drzewa starzeją się, a następnie obumierają, dając miejsce nowym pokoleniom roślinności drzewiastej. W tej lokacji dostępny jest quest (poszukiwanie skarbów). Gorce to region Górali Zagórzeńskich z południowej Małopolski.



Adres: Poręba Wielka 590,
34-735 Poręba Wielka



Skansen Orawski w Zubrzycy Górnej

Muzeum zostało otwarte w 1955 roku. Jest żywym przykładem dziedzictwa kulturowego górali orawskich (jedna z grup etnograficznych południowej Małopolski). Można tu zobaczyć tradycyjny dworek, domy rolników, urządzenia produkcyjne (młyn, tartak itp.), drewniany kościółek i inne.



Adres: 34-484 Zubrzyca Górna



Skansen w Kacwinie

Lokalny skansen z tradycyjnym domem i, co ważniejsze, tradycyjnymi spichlerzami, które powstały tylko w tym regionie Polski. Jest to polska część Spisza w południowej Małopolsce, z unikalnym i różnorodnym dziedzictwem kulturowym górali spiskich (15 wsi w gminie Nowa Biała).



Adres:
św. Anny,
34-441
Kacwin



Skansen im. Józefa Żaka w Zawoi Markowej

Muzeum jest charakterystycznym miejscem kultury ludowej górali babiogórskich w południowej Małopolsce. Skansen im. Józefa Żaka w Zawoi został założony w 1973 roku. Najcenniejszym obiektem tego niewielkiego muzeum, położonego na obrzeżach Babiogórskiego Parku Narodowego, jest bezkominowa chata Franciszka Stopniaka, zbudowana w latach 1802-1815 z bali jodłowych i świerkowych na niskiej kamiennej podmurówce z piwnicą, nakryta dwuspadowym dachem gontowym. Na wystawie prezentowana jest również chałupa Franciszka Kudzia (wzniesiona w 1900 r., zachowana w pierwotnym miejscu) oraz chałupa Stefana Gancarczyka (1910 r.). Oprócz typowych chłopskich domów mieszkalnych w kolekcji znajdują się także kuźnia, wolnostojący spichlerz z małą piwnicą oraz kapliczka przydrożna z figurą Matki Boskiej. W najstarszej chacie urządzono wystawę etnograficzną prezentującą meble i sprzęty domowe używane przez chłopów, natomiast w chacie Franciszka Kudzia znajduje się ekspozycja przedstawiająca historię turystyki w Karpatach.



Adres: 34-222 Zawoja 776



HISTORIA I PRZYRODA WOJEWÓDZTWA ŚWIĘTOKRZYSKIEGO - PROWINCJA ŚWIĘTEGO KRZYŻA

Szlak ten prowadzi nas przez najbardziej atrakcyjne miejsca regionu. Znajdziemy tu wiele zabytków architektury, przyrody i pomników związanych z postępem cywilizacyjnym i kulturowym.



Muzeum Archeologiczne i Rezerwat "Krzemionki"



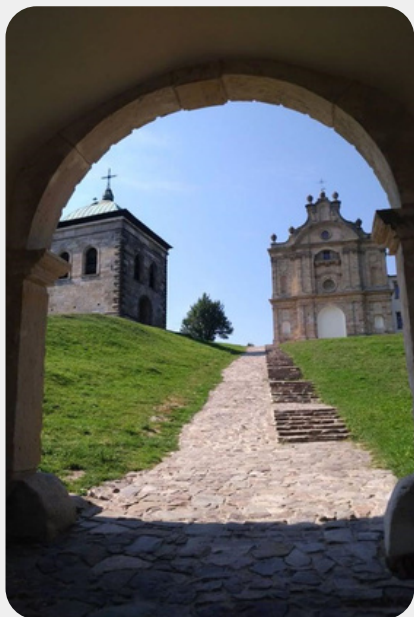
Krzemionki to zespół czterech stanowisk górniczych, datowanych od neolitu do epoki brązu (ok. 3900-1600 p.n.e.), zajmujących się wydobywaniem i obróbką krzemienia pasiastego, wykorzystywanego głównie do wyrobu siekier. Dzięki podziemnym strukturom górniczym, warsztatom obróbki krzemienia oraz około 4000 szybów i wyrobisk, na terenie posiadłości znajduje się jeden z najbardziej kompleksowych prehistorycznych podziemnych systemów wydobywania i obróbki krzemienia, jaki udało się do tej pory zidentyfikować. Obiekt dostarcza informacji na temat życia i pracy w osadach prehistorycznych i jest świadectwem wymarłej tradycji kulturowej. Stanowi wyjątkowe świadectwo znaczenia okresu prehistorycznego i wydobywania krzemienia dla produkcji narzędzi w historii ludzkości. Prehistoryczny Rejon Wydobywania Krzemienia Pasiastego w Krzemionkach znajduje się na Liście Światowego Dziedzictwa UNESCO.



Adres: Sudół 135 a, 27-400 Ostrowiec Świętokrzyski



Sanktuarium Relikwii Drzewa Krzyża Świętego



Znajdują się tu pozostałości kamiennego wału otaczającego szczyt góry, pochodzącego z około IX wieku. Obecnie Święty Krzyż znany jest w Polsce i poza jej granicami z klasztoru benedyktynów i Relikwii Drzewa Krzyża Świętego. Klasztor, obecnie prowadzony przez Misjonarzy Oblatów, może poszczycić się 1000-letnią historią. Zwiedzający i pielgrzymi mogą zobaczyć klasycystyczny kościół z XVIII w. oraz kaplicę Oleśnickich, w której podziemiach znajduje się kapliczka z fragmentami Drzewa Krzyża Świętego oraz krypta grobowa. Warto zwiedzić Muzeum Misjonarzy Oblatów Maryi Panny oraz obejrzeć ekspozycję Świętokrzyskiego Parku Narodowego.



Adres: Święty Krzyż 1, 26-004 Bieliny



Muzeum Przyrodnicze Świętokrzyskiego Parku Narodowego na Świętym Krzyżu

Muzeum prezentuje Świętokrzyski Park Narodowy, który został utworzony w 1950 r. i obejmuje: najwyższe pasmo Gór Świętokrzyskich - Łysogóry ze szczytami Łysicy (614 m n.p.m.) i Łysej Góry (595 m n.p.m.), wschodnią część Pasma Klonowskiego oraz część Pasma Pokrzywiańskiego (wraz z Chełmową Górą). Większą część powierzchni parku zajmują lasy jodłowe i bukowe. Na terenie parku 674 drzewa zostały uznane za obiekty przyrodnicze o znaczeniu historycznym. Osobliwością parku jest endemiczny świętokrzyski las jodłowy oraz stanowiska modrzewia na Chełmowej Górze. Na terenie parku stwierdzono również występowanie 260 gatunków porostów, 190 gatunków mszaków i 700 gatunków roślin naczyniowych. Występują tu 82 gatunki roślin chronionych i 29 gatunków zwierząt.

Do najcenniejszych roślin należą: irys syberyjski, kocanki, paproć ostnica i *Dryopteris dilatata*. Ciekawostką parku są pola głazów narzutowych, czyli wolne od roślinności podszczytowe rumowiska głazów kwarcytowych z okresu kambru, świadczące o obecności lodowca na ziemiach polskich. Najcenniejszym obiektem zabytkowym Świętokrzyskiego Parku Narodowego jest zespół poklasztorny benedyktynów na Świętej Górze Krzyż, którego początki sięgają pierwszej połowy XII wieku. To właśnie tutaj powstała Kazania Świętokrzyskie, prawdopodobnie najstarszy polski tekst pisany.



Adres: Święty Krzyż 2,
26-006 Nowa Słupia



Geopark Góry Świętokrzyskie

Powstało Centrum Geoedukacji - jednostka finansowana przez państwo, która otrzymała nazwę Geopark Kielce. Obecnie w jego skład wchodzi aktywna sieć obiektów geoturystycznych i edukacyjnych, zlokalizowanych na terenie Wietrzni, Kadzielni i Ślichowic oraz będący w początkowej fazie rozwoju Ogród Botaniczny. Położone w granicach miasta dawne kamieniołomy wapienia - dziś rezerваты geologiczne i tereny rekreacyjne - stanowią doskonałą bazę do realizacji projektów z zakresu geoturystyki i edukacji geologicznej. W maju 2012 r. zostało otwarte Centrum Geoedukacji, które jest częścią Geoparku Kielce. Centrum wraz z Rezerwatem Wietrznia im. Zbigniewa Rubinowskiego to niezwykle miejsce geoturystyczne położone na Świętokrzyskim Szlaku Geologicznym Archeo.



Adres: Daleszycka 21,
25-202 Kielce





Zamek Krzyżtopór

Zamek Krzyżtopór znajduje się we wsi Ujazd, w gminie Iwaniska, w powiecie opatowskim, w województwie świętokrzyskim, w południowej Polsce. Pierwotnie został zbudowany przez polskiego szlachcica i wojewodę sandomierskiego, Krzysztofa Ossolińskiego (1587-1645). Zamek został częściowo zniszczony podczas potopu szwedzkiego w 1655 r., a następnie rozebrany przez Rosjan w 1770 r. podczas wojny konfederatów barskich. Zbudowany wewnątrz potężnych kamiennych murów z bastionami na pięciu rogach, ten manierystyczny pałac był ucieleśnieniem struktury kalendarza. Posiadał cztery wieże symbolizujące cztery pory roku i 12 dużych sal, po jednej na każdy miesiąc. Wybudowano dokładnie 52 pokoje, po jednym na każdy tydzień roku, oraz 356 okien. Budynek zajmował powierzchnię 3,2 akra, jego mury miały 600 metrów długości, a kubatura wynosiła 70 tys. metrów sześciennych. We wnętrzach podziemnych stajni zastosowano marmur i lustra, a w sali balowej zamiast sufitu znajdowało się akwarium. Instalacje wodociągowe wykorzystywały wodę z miejscowego źródła, a pomieszczenia ogrzewano ciepłym powietrzem, które docierało do nich specjalnymi korytarzami.



Adres: Ujazd 73, 27-570 Iwaniska



Żywe Muzeum Porcelany w Ćmielowie

Niewielkie miasteczko Ćmielów w powiecie ostrowieckim słynie z najwyższej jakości produkowanej tam porcelany. Galerie w Nowym Jorku, Chicago, Paryżu, Londynie, Berlinie, Moskwie i innych europejskich stolicach są dumnymi posiadaczami porcelanowych dzieł sztuki z Ćmielowa, które w latach 60. odniosły ogromny światowy sukces.

W 2005 roku na terenie dawnej Fabryki Porcelany Świt powstało "Żywe Muzeum Porcelany". Różni się ono od innych tego typu placówek. Oprócz wystaw figurek z epoki można tu uczestniczyć w procesie produkcji porcelany, a nawet samemu wykonać porcelanowe dzieło.



Adres: ul. Sandomierska 243,
27-440 Ćmielów



Dawny Pałac Biskupów Krakowskich w Kielcach

Siedzibą Muzeum Narodowego w Kielcach jest pałac, który niegdyś należał do biskupów krakowskich. Pałac Biskupów Krakowskich został ufundowany przez Jakuba Zadzikę w latach 1637-1641. Pałac biskupi jest jednym z najlepiej zachowanych zabytków architektury w Polsce, pochodzącym z czasów panowania dynastii Wazów.



Adres: Pl. Zamkowy 1,
25-010 Kielce



Park Etnograficzny w Tokarni

Główną ekspozycją Muzeum Wsi Kieleckiej jest Park Etnograficzny w Tokarni, który znajduje się przy trasie E77 prowadzącej z Kielc do Krakowa.

Na malowniczo położonym w zakolu rzeki Czarnej Nidy ponad 70-hektarowym terenie zgromadzono najcenniejsze zabytki architektury drewnianej z przełomu XVIII i XIX wieku z terenu Gór Świętokrzyskich, Wyżyny Krakowsko-Częstochowskiej, Wyżyny Sandomierskiej i Niecki Nidziańskiej.

Są to m.in. zagrody, zabudowa małomiasteczkowa, dworek, zabudowania gospodarcze, zabytki przemysłu wiejskiego i obiekty sakralne. Najciekawszymi obiektami do zwiedzania są: dwór w Suchedniowie z 1856 r., spichlerz dworski w Złotej z 1719 r. oraz barokowy kościół z 1761 r. pod wezwaniem Matki Boskiej Pocieszenia z Rogowa nad Wisłą. Wnętrza XIX-wiecznych chałup i warsztatów rzemieślniczych, apteka, sklepik i zakład krawiecki, ekspozycja szkoły wiejskiej z okresu międzywojennego, kolekcja rzeźb na wystawie pt. Jan Bernasiewicz - twórca ogrodu rzeźb, a także wystaw czasowych, np.

Wiatraki i młynarstwo wiatrowe na Ziemi Kieleckiej... są eksponowane. Muzeum organizuje liczne cykliczne imprezy ludowe, takie jak: Piknik Strażacki (w maju), Wytop Ołowiu, Dni Lasu i Świętokrzyski Jarmark Agroturystyczny (w czerwcu), Dożynki (w sierpniu), Niedziela w Skansenie (we wrześniu), Jarmark Bożonarodzeniowy (w grudniu) itp.



Adres: Tokarnia 303, 26-060 Tokarnia



HISTORIA I PRZYRODA JURY

Jura Krakowsko-Częstochowska to bardzo urokliwy zakątek południowej Polski, w którym znajdziemy wiele zamków i atrakcji przyrodniczych. Charakterystyczne dla tego regionu są formacje wapienne powstałe w okresie jurajskim.



Zamek Tenczyn



Zamek stoi na pozostałościach potoku lawy z okresu permskiego, najwyższym wzniesieniu Garbu Tenczyńskiego, liczącym 411 m n.p.m. Jeden z największych zamków w Małopolsce, leżący na Szlaku Orlich Gniazd, zbudowany w średniowieczu i historycznie związany z możliwym rodem Tęczyńskich, został zniszczony przez wojska szwedzko-brandenburskie w czasie potopu (II wojna północna) w połowie XVII wieku. Odbudowany, spłonął w połowie XVIII wieku. Przez lata popadał w ruinę, został zwrócony dawnym właścicielom przez rodzinę Potockich (która kupiła zamek w 1816 r.) i jest stopniowo odbudowywany. W tej lokalizacji znajduje się misja (poszukiwanie skarbu).



Adres: Rudno 1, 32-067 Rudno



Zamek w Olsztynie

Zamek z XIV w., położony na Szlaku Orlich Gniazd, stoi w miejscu, którego pierwszymi mieszkańcami byli neandertalczyki, a pod wzgórzem zamkowym znajduje się skomplikowany system jaskiń. Zamek, zbudowany przez Kazimierza Wielkiego, w 1587 r. chronił zachodnią granicę Polski przed atakami książąt śląskich i wojsk arcyksięcia Maksymiliana Habsburga. Zniszczony przez Szwedów podczas potopu w XVII wieku, nigdy nie został odbudowany. W tej lokalizacji znajduje się misja (poszukiwanie skarbów).



Adres: ul. Zamkowa 3,
42-256 Olsztyn



Zamek Pieskowa Skała

Zamek na Szlaku Orlich Gniazd, położony niedaleko Krakowa, na terenie Ojcowskiego Parku Narodowego, tuż obok słynnej wapiennej skały zwanej Klubem Herkulesa. U jego podnóża znajduje się kompleks pięciu stawów, w których niegdyś hodowano ryby. Zamek został zbudowany w XIV w., związany z rodem Szafranców, którzy w XVI w. przekształcili go w renesansową rezydencję, a następnie z rodem Zebrzydowskich, którzy w XVII w. dobudowali fortyfikacje bastionowe. Zniszczony podczas potopu i kilku pożarów, został poddany zaawansowanej rekonstrukcji. Po II wojnie światowej przywrócono jej renesansowy charakter. W tej lokalizacji znajduje się misja (poszukiwanie skarbów).

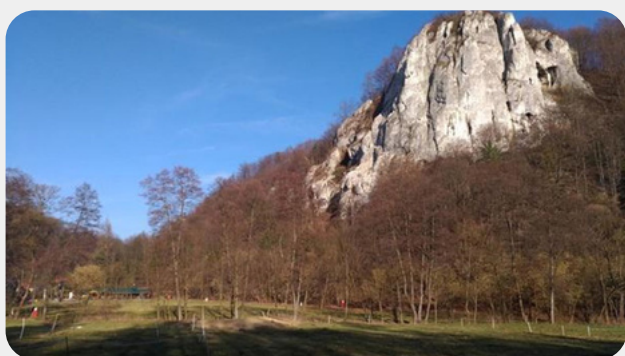


Adres: 32-045 Sułoszowa



Dolina Będkowska

8-kilometrowa dolina potoku Będkówka na Wyżynie Olkuskiej o dużych walorach geologicznych, przyrodniczych i historycznych. Jest to jedna z ośmiu dolin wchodzących w skład Parku Krajobrazowego Dolinki Krakowskie. Jest to dolina krasowa otoczona stromymi skałami z okresu jurajskiego. Na 60 z nich znajdują się drogi wspinaczkowe ze stałymi punktami asekuracyjnymi, co sprawia, że dolina jest popularnym miejscem wspinaczkowym. Najwyższa ściana skalna w Sokolicy ma 60 metrów wysokości. W dolinie znajduje się również ponad sto jaskiń, w tym Jaskinia Nietoperzowa, zamieszkiwana przez ludzi w czasach paleolitu. Turyści korzystają z gospodarstwa agroturystycznego Brandysówka. W miejscu tym znajduje się misja (poszukiwanie skarbu).



Adres: 32-065 Żary



Nadwiślański Park Etnograficzny i Zamek Lipowiec

Założony w 1968 roku skansen gromadzi zabytki architektury drewnianej z okolic Krakowa, m.in. XVII-wieczny kościół z Ryczowa, XVIII-wieczny dwór z Droginii i XVIII-wieczną dzwonnice, XIX-wieczne domy drewniane, spichlerze, stodoły, młyn, olejarnię i inne. Muzeum znajduje się u podnóża średniowiecznego zamku Lipowiec, którym również zarządza. W miejscu tym znajduje się misja (poszukiwanie skarbu).



Adres: ul. Podzamcze 1,
32-551 Wygietzów



Góra Zborów

Skaliste wzgórze na obszarze Wyżyny Krakowsko-Częstochowskiej, charakteryzujące się licznymi wapiennymi ostańcami i jaskiniami, objęte ochroną rezerwatu przyrody "Góra Zborów". Oprócz walorów przyrodniczych ma również znaczenie historyczne - znajdował się tu kamieniołom, w którym pracowali robotnicy przymusowi III Rzeszy, odbywały się tu walki partyzanckie. Wzgórze jest doskonałym punktem widokowym. Według legendy, na Górze Zborów znajdował się sabat czarownic, które na miotłach odleciały na Łysą Górę w Górach Świętokrzyskich.



Adres: ul. Podlesice 83,
42-425 Kroczyce



Ojców

Ojców położony jest na terenie Ojcowskiego Parku Narodowego, najmniejszego polskiego parku narodowego, liczącego niewiele ponad 20 km². Położony jest w pobliżu Krakowa, na Wyżynie Krakowsko-Częstochowskiej, i oprócz wybitnych walorów geologicznych (skały jurajskie, jaskinie) i przyrodniczych, ma dużą wartość historyczną. Na Szlaku Orlich Gniazd znajduje się średniowieczne grodzisko. Istniała tu również osada z epoki brązu, zniszczona prawdopodobnie przez najazd Scytów. W tej lokalizacji znajduje się misja (poszukiwanie skarbów).



Adres: ul. Ojców 9,
32-045 Sułoszowa



Skałki Twardowskiego

Park miejski na wzgórzu zrębowym w granicach Krakowa, ok. 3 km od historycznego centrum miasta. Wchodzi w skład Bielańsko-Tynieckiego Parku Krajobrazowego. Posiada duże walory geologiczne, jest tradycyjnym miejscem treningów krakowskich wspinaczy oraz miejscem spacerów. W centrum parku, w miejscu dawnego kamieniołomu, znajduje się zbiornik wodny. Według legendy w okolicznych skałach miał swoją pracownię mag Twardowski. W miejscu tym znajduje się misja (poszukiwanie skarbu).



Adres: Twardowskiego, 30-346 Kraków



ŹRÓDŁA

Polish Tourism Organisation



<https://www.pot.gov.pl/en>



pot@pot.gov.pl



T: (+48 22) 5367070

Poland Travel



<https://www.poland.travel/en>



info.na@poland.travel

Śląskie Travel



<https://slaskie.travel/>



info@slaskie.travel

T: (+48 32) 207 207 1

Visit Bielsko



<https://www.visitbielsko.pl/>

Tadeusz Reger's Association



<https://www.facebook.com/stowarzyszenieim.TadeuszaRegera/>




Bielsko-Biała




Małopolska Travel

 <http://www.malopolskatravel.pl/>

Szlak Architektury Drewnianej

 <http://www.drewniana.malopolska.pl/>


Visit Małopolska

 <https://visitmalopolska.pl/pl/strona-glowna>

Krzemionki

 <http://krzemionki.pl/>


Świątokrzyskie Travel

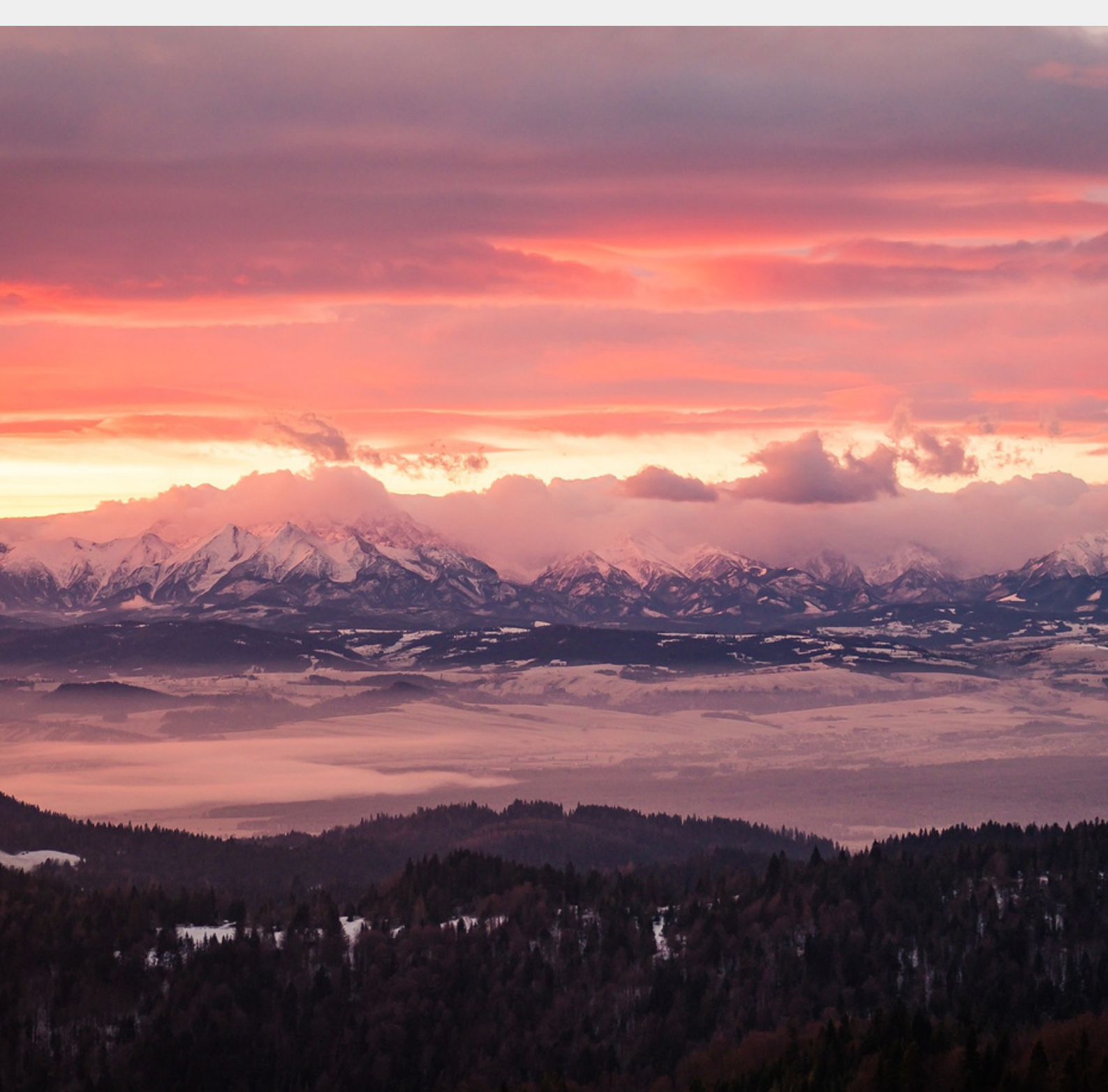
 <https://swietokrzyskie.travel/>

Świątokrzyski Park Narodowy

 <http://www.swietokrzyskipn.org.pl/>

Krzyżtopór Castle

 <https://krzyztopor.org.pl/zamek/index.php/pl/>





DIGITAL ROUTES

OF CULTURAL HERITAGE FOR A SUSTAINABLE FUTURE

PR. NR. 2020-1-PL01-KA205-080646



Zeskanuj kod QR i dowiedz się więcej o
projekcie DigitalRoutes@Culture





Niniejszy dokument może być kopiowany, powielany i modyfikowany zgodnie z powyższymi zasadami, przy czym każdorazowo należy wyraźnie podawać nazwiska autorów i wszystkie stosowne informacje na temat praw autorskich.

Wszelkie prawa zastrzeżone. © Prawa autorskie 2022 DIGITALROUTES@CULTURE

