



DIGITAL ROUTES

OF CULTURAL HERITAGE FOR A SUSTAINABLE FUTURE

**Moduł: 'Przedsiębiorca w obszarze kultury –
współpraca ze środowiskami lokalnymi'
Fundacja Mapa Pasji**



Co-funded by the
Erasmus+ Programme
of the European Union

PR. NR. 2020-1-PL01-KA205-080646



Erasmus+

WSPARCIE KOMISJI EUROPEJSKIEJ DLA POWSTANIA TEJ PUBLIKACJI NIE OZNACZA POPARCIA DLA JEJ TREŚCI, KTÓRE ODZWIERCIEDLAJĄ JEDYNIĘ POGLĄDY AUTORÓW, A KOMISJA NIE PONOSI ODPOWIEDZIALNOŚCI ZA JAKIEKOLWIEK WYKORZYSTANIE INFORMACJI W NIEJ ZAWARTYCH.



Konsorcjum

W skład konsorcjum wchodzi siedem organizacji z sześciu krajów. Każda wnosi do projektu własne doświadczenia i własną wiedzę specjalistyczną. Ich celem jest motywowanie mieszkańców do przejęcia roli aktywnych obywateli społeczności lokalnych i rozszerzania kontekstu podejmowanych działań.



Koordynator –
Polska



Polska



Niemcy



Cypr



Grecja



Rumunia



Węgry



Spis treści

01

Wstęp

Czego nauczyliśmy się dotychczas?

02

Tworzenie map interesariuszy i nawiązywanie współpracy

Przedstawimy koncepcję interesariuszy i ich znaczenia dla rozwoju przedsiębiorczości.

03

Zrozumienie warunków lokalnych i rozpoznawanie potrzeb

Głównym celem jest zrozumienie, w jaki sposób warunki lokalne (tj. dziedzictwo kulturowe, historia, tożsamość) mogą zdecydować o kształcie przedsiębiorczości i ją wzmocnić.

04

Zbieranie dobrych praktyk

Celem jest zrozumienie, czym jest „dobra praktyka”, co powinna zawierać i gdzie można szukać źródeł dobrych praktyk. Zostaną przedstawione przykłady.

05

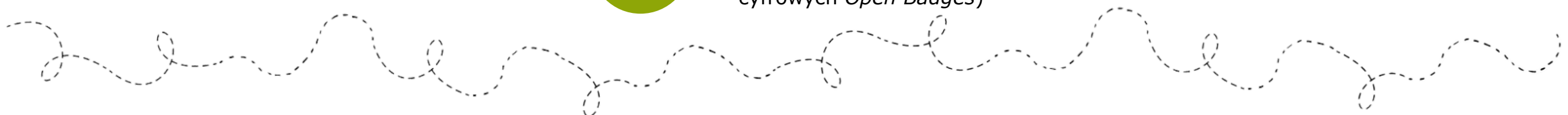
Angażowanie i docieranie do środowisk lokalnych

Uczestnicy nauczą się angażowania środowisk lokalnych w prowadzoną działalność. Zostaną przedstawione korzyści płynące ze współpracy.

06

Wnioski i scenariusz dla modułu

Wnioski i scenariusz dla modułu (w ramach systemu odznak cyfrowych *Open Badges*)





Co-funded by the
Erasmus+ Programme
of the European Union



DIGITAL ROUTES
OF CULTURAL HERITAGE FOR A SUSTAINABLE FUTURE

Wstep



DIGITALROUTES@CULTURE

Moduły edukacyjne



Moduł 1

Wprowadzenie – przedstawiamy przedsiębiorcę w obszarze kultury

Moduł 3

Przedsiębiorcy w obszarze kultury – kompetencje biznesowe

Moduł 5

Przedsiębiorcy w obszarze kultury – kompetencje cyfrowe

Moduł 2

Przedsiębiorcy segmentu turystyki kulturowej

Moduł 4

Przedsiębiorcy w obszarze kultury – kompetencje związane z komunikacją i marketingiem

Moduł 6

Przedsiębiorcy w obszarze kultury – kompetencje twórcze

Moduł 7

Przedsiębiorca w obszarze kultury – współpraca ze środowiskami lokalnymi



Cele i założenia



#1

Zachęcać młodych ludzi do angażowania się zawodowo w branżę związane z kulturą, wyposażając ich w niezbędne umiejętności społeczne, cyfrowe i w zakresie przedsiębiorczości, a tym samym umożliwiając im dostęp do nowych możliwości zatrudnienia w obszarze kultury.



#2

Stworzyć otwarty, dynamiczny i interaktywny portal internetowy oraz aplikację mobilną generującą mapę miejsc dziedzictwa kulturowego z wykorzystaniem właściwości rzeczywistości rozszerzonej.



#3

Zająć się problemami bezrobocia i urbanizacji w środowiskach młodzieżowych.



#4

Wspierać oparte na kulturze działania twórcze w oświacie i innowacyjności, również z myślą o tworzeniu miejsc pracy i generowaniu wzrostu gospodarczego.





Co-funded by the
Erasmus+ Programme
of the European Union



DIGITAL ROUTES
OF CULTURAL HERITAGE FOR A SUSTAINABLE FUTURE

Opis modułu



Moduł 7: Przedsiębiorca w obszarze kultury – współpraca ze środowiskami lokalnymi ma na celu przedstawienie wiedzy z zakresu tworzenia map interesariuszy i nawiązywania współpracy, dobrych praktyk i metod wdrażania ich we własnej działalności, oraz sposobów angażowania lokalnych środowisk we współpracę dla wspólnego dobra. Przedstawimy również wybrane przykłady dobrych praktyk związanych z przedsiębiorczością w obszarze kultury.



Głównym celem jest przeprowadzenie przez uczestników analizy własnych pomysłów na biznes w obszarze kultury w kontekście środowiska lokalnego: kto jest moim potencjalnym partnerem? Komu prowadzona przeze mnie działalność może przynieść korzyści? Kto może być przeciw i dlaczego? W jaki sposób należy angażować partnerów we współpracę?





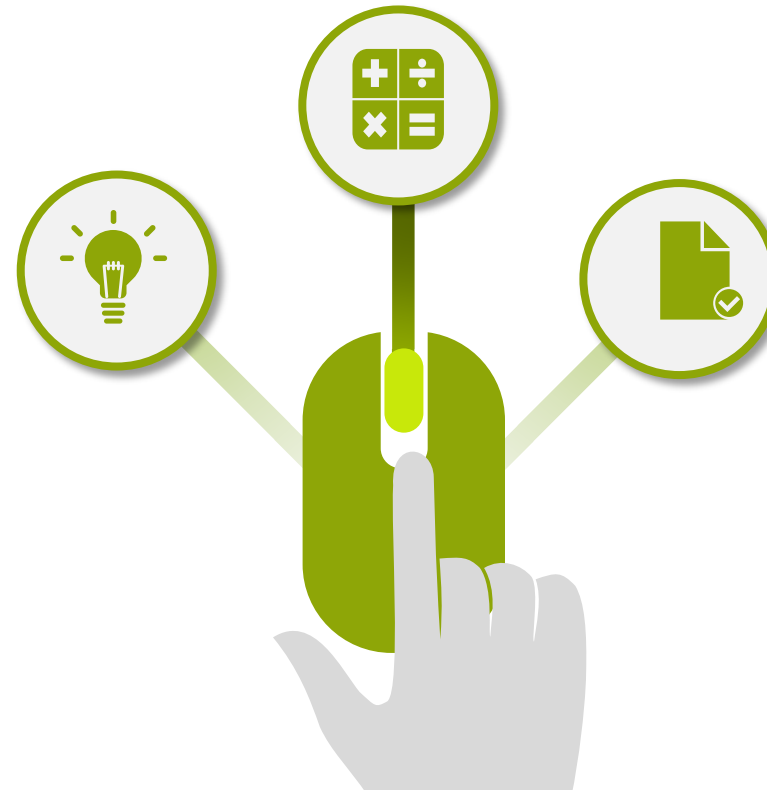
Moduł 7 – tematy

Temat 2

Zbieranie dobrych praktyk,
rozumienie warunków lokalnych i
rozpoznawanie potrzeb

Temat 1

Tworzenie map interesariuszy i
nawiązywanie współpracy



Temat 3

Angażowanie i docieranie do
środków lokalnych



Co-funded by the
Erasmus+ Programme
of the European Union



DIGITAL ROUTES
OF CULTURAL HERITAGE FOR A SUSTAINABLE FUTURE

Temat 1: Tworzenie map interesariuszy i nawiązywanie współpracy



Kim są interesariusze?

Post, Preston i Sachs (2002) proponują następującą definicję „*interesariusza*”:

„Osoba, grupa lub organizacja z udziałami w innej organizacji lub powiązana z jej działalnością. Interesariusze mogą wywierać wpływ na działania, cele i strategię organizacji; działania, cele i strategia organizacji mogą wywierać wpływ na interesariuszy.”

Interesariuszami mogą również być osoby lub podmioty uczestniczące w projekcie (niekoniecznie o charakterze biznesowym) lub pozostające pod wpływem w/w projektu.

Interesariusze – podmioty lub osoby prywatne inwestujące w określony projekt (lub uczestniczące w jego realizacji) bądź bezpośrednio związane z jego realizacją. Interesariusze mogą wywierać wpływ na organizację.





DIGITAL ROUTES
OF CULTURAL HERITAGE FOR A SUSTAINABLE FUTURE

Kategorie interesariuszy

Interesariusze pierwotni (zazwyczaj wewnętrzni)

- angażują się w bezpośrednią interakcję z organizacją (np. udziałowcy, klienci – odbiorcy działań, dostawcy, partnerzy i pracownicy).

Interesariusze wtórni (zazwyczaj zewnętrzni)

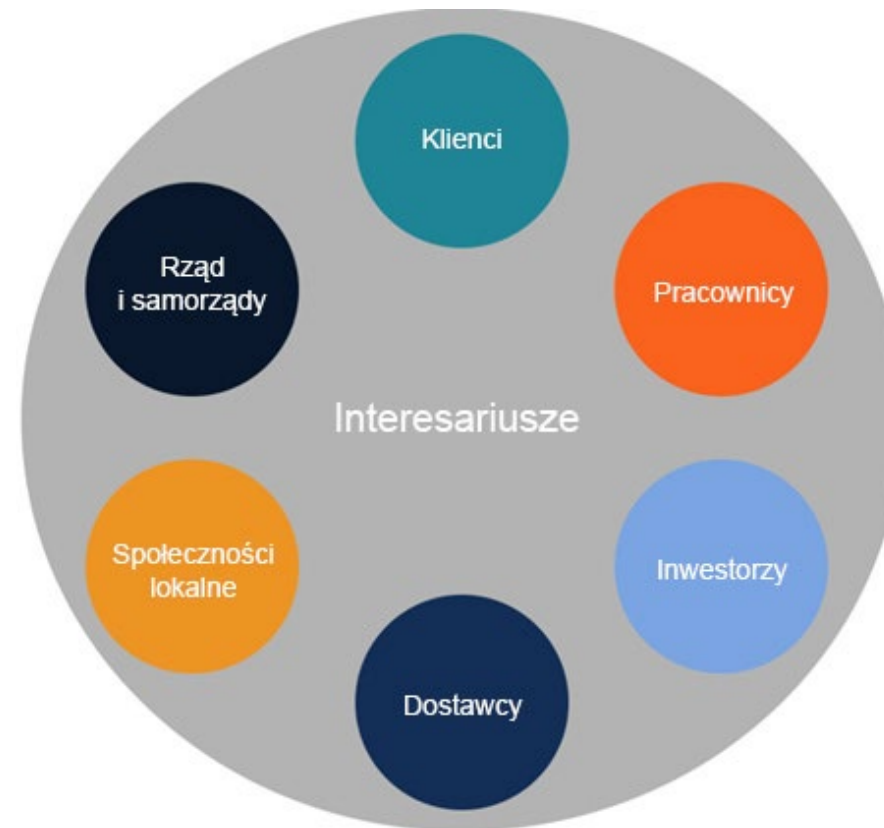
- osoby pozostające pod wpływem organizacji lub wywierające na nią wpływ (np. społeczeństwo, społeczności lokalne, grupy aktywistów, grupy wspierające organizacje, środki masowego przekazu).

Interesariusze wykluczeni

- np. dzieci lub niezainteresowana opinia publiczna bez wpływu na organizację



Interesariusze z obszaru przedsiębiorstw dziedzictwa kulturowego





Dziedzictwo kulturowe w Europie – interesariusze i ich interesy

#1

Klienci

Interes:
jakość i
wartość
związana z
produktem /
usługą

#2

Pracownicy

Interes:
dochód i
bezpieczeńst
wo
zatrudnienia
oraz misja/
wartości
przyjęte
przez firmę

#3

Inwestorzy

Interes:
zwroty z
nakładów
inwestycyjny
ch,
zrównoważo
ne działanie
podmiotu

#4

**Dostawcy i
kontrahenci**

Interes:
przychody i
bezpieczeńst
wo obrotów

#5

**Społeczności
lokalne**

Interes:
zdrowie i
bezpieczeńst
wo
publiczne,
rozwój
gospodarczy
, rozwój
społeczny i
kulturalny

#6

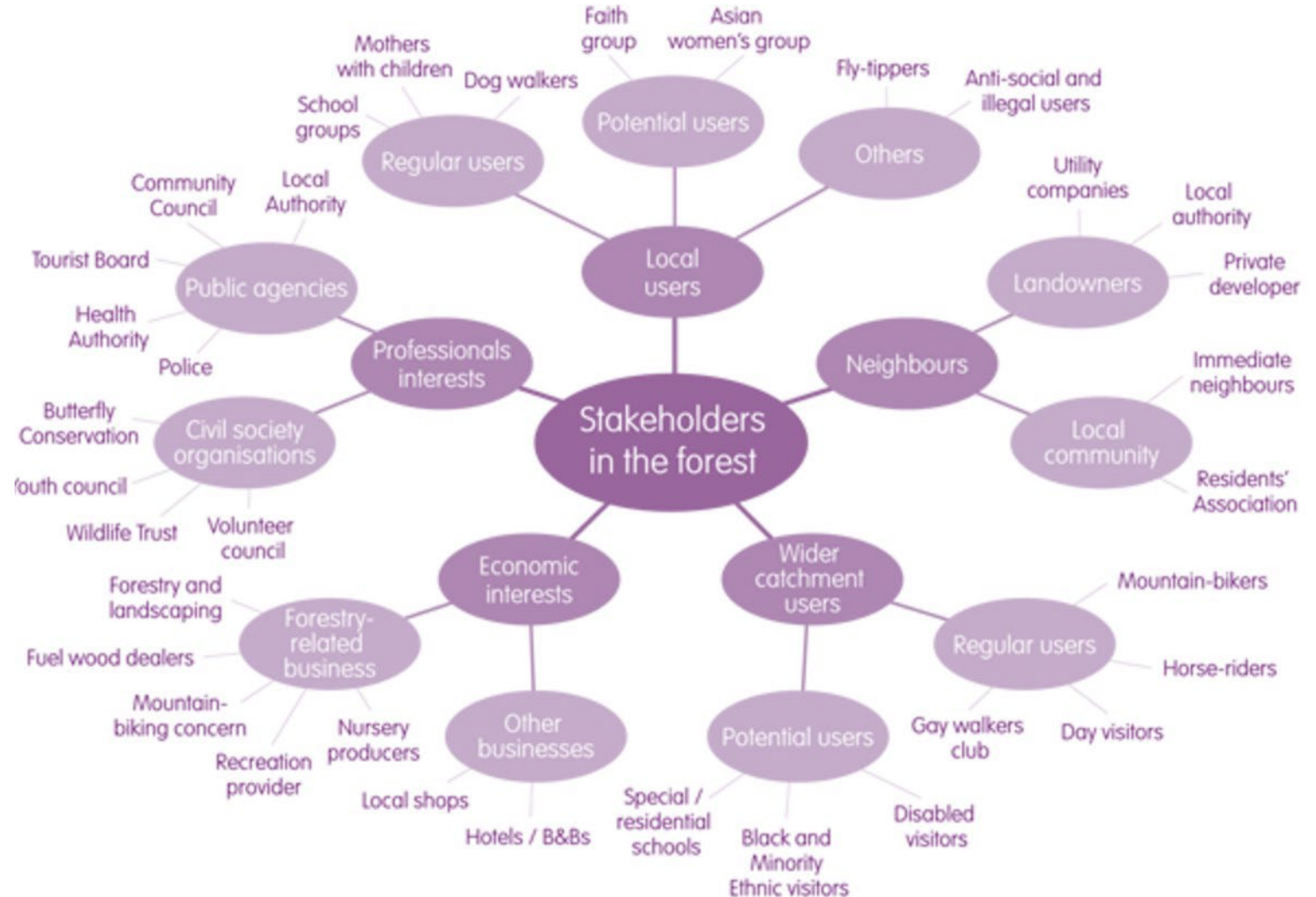
**Rząd
centralny i
samorządy**

Interes:
wpływy z
podatków,
PKB, rozwój
kulturalny



Tworzenie map interesariuszy

- Opracuj mapę swoich interesariuszy.
- Ustal ich wpływ na planowaną działalność – jest pozytywny, czy negatywny? Dlaczego?
- Czyj wpływ jest najsilniejszy?
- Z kim należałoby nawiązać kontakt w pierwszej kolejności?





Tworzenie mapy interesariuszy (rozmieść poszczególnych interesariuszy na wykresie, by ustalić ich rozkład i zasięg wpływu)





**Temat 2: Zbieranie dobrych
praktyk, zrozumienie
warunków lokalnych i
rozpoznawanie potrzeb**



Czym jest dobra praktyka?

- ✓ Dobra praktyka jest nie tylko korzystna – jest również skutecznym i sprawdzonym źródłem pożądanых wyników, a tym samym zalecana jako **wzór (model) do naśladowania**.





Dobra praktyka powinna:

- ✓ służyć różnym osobom / podmiotom;
- ✓ być starannie opisana pod kątem:
 - ✓ kluczowych czynników sukcesu,
 - ✓ minimalnych warunków do spełnienia,
 - ✓ warunków lokalnych;
- ✓ umożliwiać zastosowanie w różnych środowiskach:
 - ✓ Co możemy zrobić?
 - ✓ Co należy zostawić?
- ✓ **INSPIROWAĆ!!!** – nie należy jej powielać; powinna stać się źródłem POMYSŁÓW dotyczących własnej działalności!





QUESTY – Wyprawy Odkrywców to turystyczno-edukacyjne gry terenowe oparte o założenie poszukiwania skarbu. Celem gry jest pokonanie pełnej trasy questu w terenie. Może to być spacer po wsi, leśna wycieczka rowerowa, spływ kajakiem lub tratwą albo wizyta w muzeum. Do udziału w grze potrzebna jest tylko ulotka – lub darmowa aplikacja. Ulotki są dostępne w wybranych punktach informacji turystycznej. Mogą też być ściągnięte ze strony internetowej w postaci pliku. Kierując się rymowanymi wskazówkami, uczestnicy docierają do kolejnych punktów w terenie, odkrywając sekrety lokalnej kultury. Szlak questu kończy się znalezieniem „skarbu” – skrytki z pamiątkową pieczęcią i Książeczką Questu.





Wioski tematyczne –

kompleksowe przedsięwzięcia służące rewitalizacji gospodarki wiejskiej w drodze zintegrowania społeczności lokalnych wokół kwestii związanych z danym produktem, określoną usługą lub kulturą danego regionu. Wioską tematyczną może być także miejscowość, której rozwój jest bezpośrednio związany z konkretną koncepcją stanowiącą określony produkt turystyczny, wokół którego są tworzone metody pozyskiwania dodatkowych źródeł dochodu.

Źródło: https://en.wikipedia.org/wiki/Thematic_village





Ekomuzea

Ekomuzeum to sieć lokalizacji rozproszonych w określonym obszarze (mieście lub regionie), tworzących „żywą” kolekcję ukazującą lokalne wartości przyrodnicze i kulturowe, a także osiągnięcia społeczności lokalnych. Wyjątkowe cechy danego regionu są przedstawiane jako powiązania między warunkami przyrodniczymi i działalnością człowieka – w ujęciu historycznym i współczesnym.

Źródło: <https://ecomuseums.com>

ekomuzeum rzemiosła w DOBKÓWIE
Kraina Wygasłych Wulkanów - Góry i Pogórze Kaczawskie

1. **FASZKA "U MIETKA"** (for gen. Bismarck)
Bena i Mirosław Głabcy
Dobków 1, 39-540 Swierawa
tel. +48 75 713 44 14
e-mail: mietka@glabcy.pl

2. **PRACOWNIA BIBULKARSKA** (Siedlęce - Dzielno)
Grzyba Gembka
Dobków 10, 39-540 Swierawa
tel. +48 785 403 100
e-mail: gpraca@bibulki.pl

3. **FASZKA "LEŃNY SMAK"** (for gen. Bismarck)
Franciszka i Władysław Kojakczyk
Dobków 14, 39-540 Swierawa
tel. +48 75 713 43 91

4. **ART-EL CERAMIKA PRACOWNIA CERAMIKI** (Czerny wiosek, Kromolki)
Elżbieta Tęszynska
Dobków 14, 39-540 Swierawa
tel. +48 75 713 43 91, gen. +48 607 238 496
e-mail: artel@wp.pl
www.artel.gov.pl

5. **FASZKA "NA MALINOWYM WZGORZU" MOODY PITNI, PRODUKTY PSZCZELI, OWOCY** (for gen. Bismarck)
Cecylia i Andrzej Kozłak
Dobków 14, 39-540 Swierawa
tel. +48 604 907 695, +48 609 958 658

6. **FASZKA "GRABSCY"** (for gen. Bismarck)
Jola i Zdzisław Głabcy
Dobków 29, 39-540 Swierawa
tel. +48 75 713 44 12
www.grabscy.com

7. **"JÓRZA PORANNA" AGRICULTYSTKA (Ośp, Prusice)**
Herman i Reni Nowak
Dobków 42, 39-540 Swierawa
tel. +48 75 713 39 68, gen. +48 530 713 177
e-mail: hermanreni@zoostrada.pl
www.zoostrada.com

8. **VILLA GRETA - MAGIA TRADYCJI - AGRICULTYSTKA (Ośp, Prusice)**
Ewelina i Krzysztof Bięgowscy
Dobków 39, 39-540 Swierawa
tel. +48 75 713 44 53, gen. +48 509 745 591
e-mail: ewelina@villagreta.pl
www.villagreta.pl

9. **FASZKA "GIBALSCY"** (for gen. Bismarck)
Janina i Ryszard Głabcy
Dobków 77, 39-540 Swierawa
tel. +48 75 713 43 99

10. **SCHRONISKO MŁODZIEŻOWE** (Tuchy Hory, Jagny-Bielęgi)
Dobków 84, 39-540 Swierawa
tel. +48 75 713 52 73, gen. +48 607 431 332
e-mail: mgsk@swierawa.pl

11. **SUDECKA ZAGRODA EDUKACYJNA** (Edukational center Jermak, Sudete-Bühnenpfad)
Stowarzyszenie Kaczawskie
Dobków 66, 39-540 Swierawa
tel. +48 76 872 87 18
www.parcielekaczawskie.pl
Stowarzyszenie Dobków
tel. +48 75 713 41 53, www.ekomuzeum.info

12. **"MAGIC-ART-GALLERY" PRACOWNIA CERAMIKI ARTYSTYCZNEJ I UŻYTKOWEJ WARSZTATY CERAMICZNE, ŻARCIĄ JOGI** (Czerny wiosek, Kromolki)
Agnieszka Gł i Mariusz Kubiś
Dobków 70, 39-540 Swierawa
tel. +48 75 713 47 48, gen. +48 607 507 424, +48 695 091 176
e-mail: agniew@wp.pl

13. **"DOBKÓW 96" PRACOWNIA I GALERIA CERAMIKI SZANOWANEJ RZECZY KORZYWANEJ ARTYSTYCZNEJ I UŻYTKOWEJ WARSZTATY CERAMICZNE** (Czerny wiosek, Kromolki)
Ula Surowiec i Bogdan Hatanin
Dobków 96, 39-540 Swierawa
tel. +48 75 713 46 18, gen. +48 603 672 711, +48 607 758 672
e-mail: ulasurowiec@poczta.onet.pl, www.ceramika-dobkow96.pl

14. **"GALERIA POD ANIOŁEM" ANIOLKI GLINIANE - CERAMIKA ARTYSTYCZNA I UŻYTKOWA RZECZY KORZYWANEJ WARSZTATY CERAMICZNE** (Czerny wiosek, Kromolki)
Bogdan i Zuzanna Białkowsy
Dobków 104, 39-540 Swierawa
tel. +48 75 713 44 55, gen. +48 785 925 983
e-mail: ceramika@wp.pl, www.ceramika.pl

LEGENDA
PREZENTACJA bez wstępu, bez wstępu
KAPLICZKI (KRYJE PRZYRODNE) wstępu, do wstępu, Kapliczka
MIĘDZU lasem, łąką
INFORMACJA TURYSTYCZNA Turyst Information
STOWARZYSZENIE DOBKÓW www.ekomuzeum.info
Kaczawskie
PARK ZOOSTRADA
GÓRY SWIERAWSKIE
RAJDOMOWIE

ekomuzeum rzemiosła w DOBKÓWIE
Kraina Wygasłych Wulkanów - Góry i Pogórze Kaczawskie

1. **ekomuzeum to muzeum bez murów, gdzie nie ma nietykalnych ekspozycji, a ludzie i przedmioty dają się poznać w naturalnym dla nich otoczeniu. Rzemieślnicy, artyści zapraszają do swoich pracowni i galerii. Poczłazarze, reżysjerzy przygotowali dla Państwa miód i produkty pszczele, jajka, sery, mleko, przetworzone owoce. Gospodarstwa gościnne - przytulny nocleg, Zapraszamy.**

2. **DAS "OKOMUSEUM DES HANDWERKS" ist ein Museum ohne Dach und Wände, es nimmt Sie mit auf eine Reise durch Raum und Zeit. Hier finden Sie viele Besuchsorte, die Ihnen in ihrer Arbeit ein Verständnis über das Zusammenleben zwischen Mensch und Natur geben möchten. Die Handwerker und Künstler des Ekomuseums laden Sie in ihre Werkstätte und Häuser ein. Dort produzieren und verkaufen sie eigene Erzeugnisse: Keramik, Holz, Gemüse, hausgemachte Marmelade, Sirup, Liköre. Die Handwerker sind meistens in ihren Ateliers und Wirkungsstätten erreichbar.**

3. **ekomuzeum is a museum without fixed walls or roofs. We give you the possibility to discover plenty of sights of a Lower Silesian village and show the association between humans and the surrounding landscape. The craftsmen and artists of the "Ekomuseum of handicraft" invite you to their houses. They manufacture and sell ceramics, can organize pottery workshops for you, sell their own products like honey, vegetables, fruit, homemade jams and liquors. Opening hours: "open after knocking", as we call it.**



Szlaki „Greenways”

to wielofunkcyjne trasy wytyczone wzdłuż naturalnych korytarzy – rzek i kanałów – a także historycznych szlaków handlowych i nieużywanych torów kolejowych. Łączą regiony, atrakcje turystyczne i inicjatywy społeczności lokalnych; wspierają zrównoważone formy turystyki i wypoczynku, promując zdrowy styl życia i transport niezmotoryzowany. Są źródłem nowych możliwości w zakresie podnoszenia jakości życia i środowiska naturalnego, rewitalizacji gospodarek lokalnych, promocji produktów lokalnych, a także zachęty do rozwoju przedsiębiorczości społecznej i ochrony wyjątkowych dóbr przyrodniczych, krajobrazu i dóbr kultury w Europie Środkowej i Wschodniej.





Materiał do dyskusji

Czy wymienione dobre praktyki mogłyby Ci pomóc w działalności, którą planujesz?

Uzasadnij odpowiedź.

Źródłem jakich aktywów mogą stać się dla Ciebie praktyki, o których mowa w module?

- ✓ Procesów
- ✓ Tematyki działań
- ✓ Łańcucha dostaw
- ✓ Struktury zarządczej
- ✓ Formatów współpracy
- ✓ Innych, jakich...?





Temat 3: Angażowanie i docieranie do społeczności lokalnych



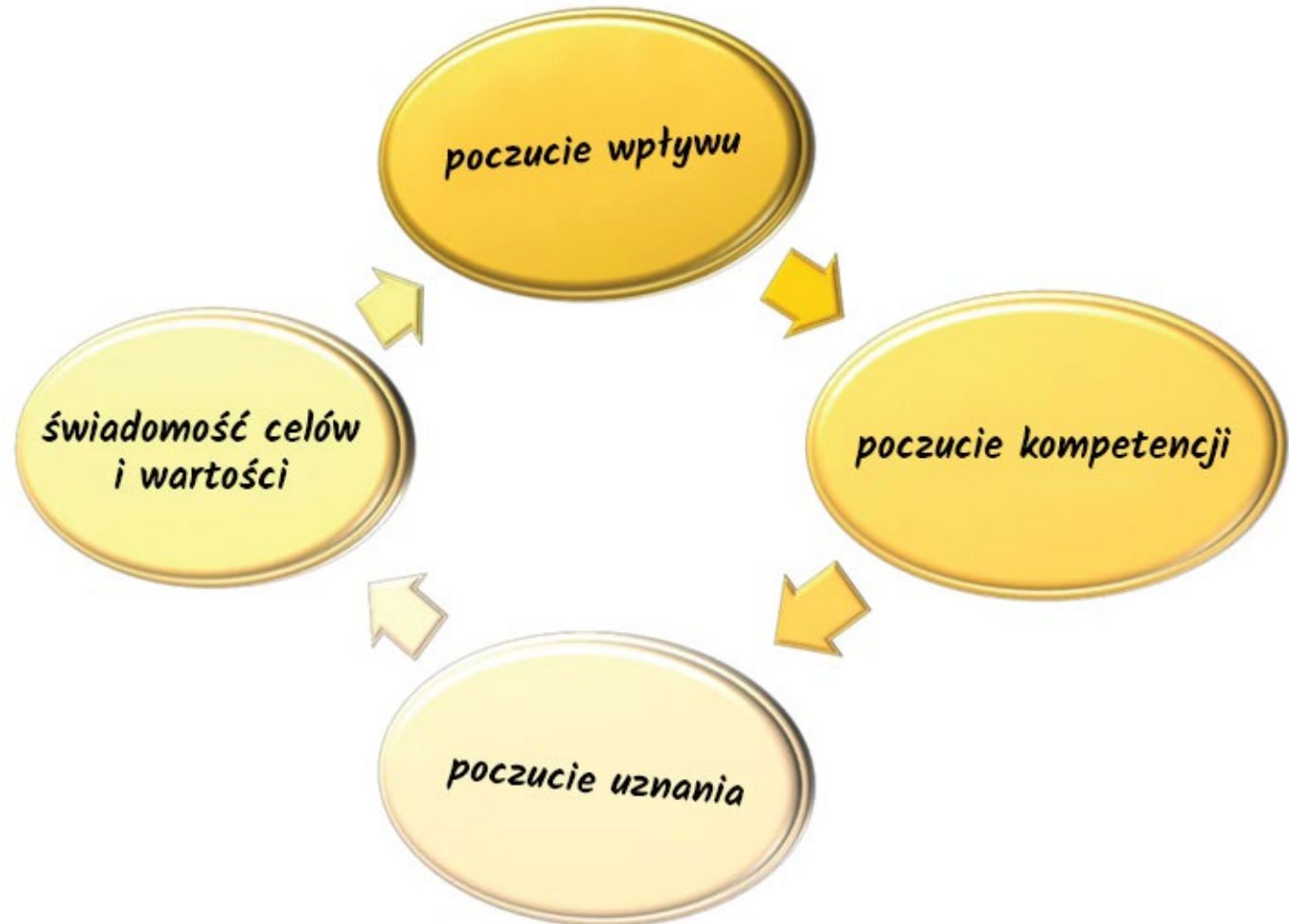
Dlaczego społeczność lokalna jest ważna dla prowadzonej przez Ciebie działalności?

- ✓ Dysponuje wiedzą na temat lokalnego dziedzictwa / kultury / historii
- ✓ Buduje tożsamość lokalną
- ✓ Może polecać Twoją firmę własnym klientom
- ✓ Może być Twoim dostawcą (wzbogacić Twoją ofertę produktów / usług)
- ✓ Może zapewnić Twojej działalności korzystne środowisko
- ✓ Może być nabywcą oferowanych przez Ciebie produktów / usług
- ✓ Może stworzyć ofertę produktów / usług uzupełniających Twój asortyment
- ✓





Kluczowe czynniki zaangażowania





Nagrody „wewnętrzne” stanowiące motywację do działania

Poczucie sensu:

- **Atmosfera wolna od cynizmu** – swoboda odczuwania głębokiej troski
- **Jasno określone pasje** – wgląd w to, na czym nam zależy
- **Ekscytująca wizja** – żywy obraz tego, co możemy osiągnąć
- **Relevantne cele działania** – powiązania między podejmowanymi wysiłkami i wizją efektów
- **Całościowość zadań** – odpowiedzialność za określony produkt / określoną usługę

Poczucie wyboru:

- **Delegowanie uprawnień** – prawo do podejmowania decyzji
- **Zaufanie** – wiara w samokontrolę i samodzielne zarządzanie jednostki
- **Poczucie bezpieczeństwa** – brak lęku przed karą za nieumyślne błędy
- **Jasno określony cel** – świadomość tego, co staramy się osiągnąć
- **Informacja** – dostęp do istotnych faktów i źródeł

Poczucie kompetencji:

- **Wiedza** – odpowiedni zasób spostrzeżeń opartych na wykształceniu i doświadczeniu
- **Pozytywna informacja zwrotna** – informacja o skutecznych rozwiązaniach i działaniach
- **Uznanie umiejętności** – należyte uznanie dla naszych osiągnięć
- **Wyzwania** – wymagające zadania, dopasowane do naszych umiejętności
- **Wysokie standardy bez punktów odniesienia** – wymagające standardy, nieprowadzące do tworzenia rankingów

Poczucie postępu prac:

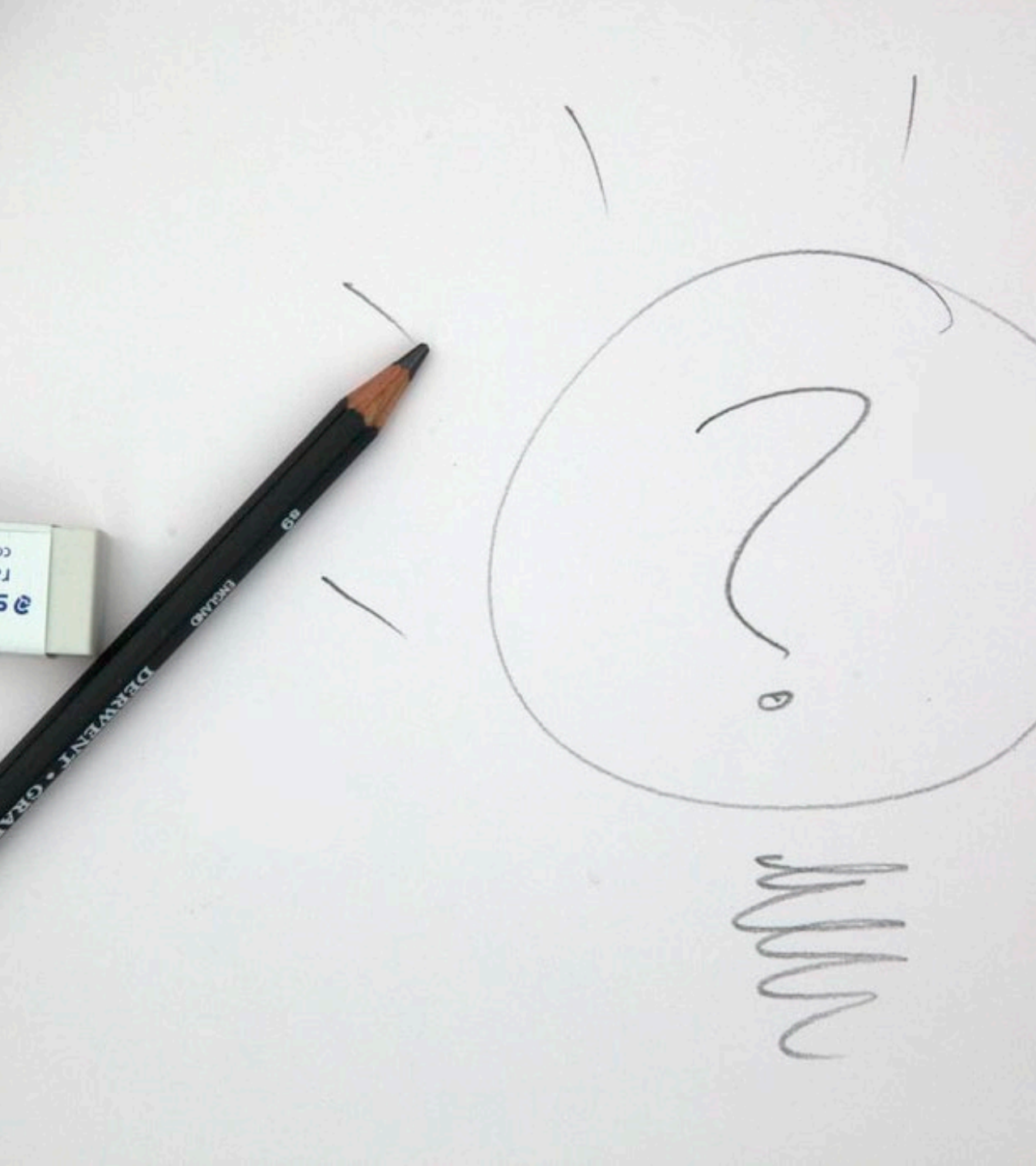
- **Atmosfera współpracy** – współpracownicy wspierający się nawzajem na drodze do sukcesu
- **Kamienie milowe** – punkty odniesienia, wyznaczające etapy osiągnięć
- **Uroczystości** – okazje do dzielenia się radością z przekroczonych kamieni milowych
- **Dostęp do klientów** – interakcje z osobami korzystającymi z owoców naszej pracy
- **Miara poprawy** – metody pomiaru poprawy osiągniętych wyników



Organizujemy spotkanie ze społecznością lokalną

- ✓ **Przed spotkaniem** pamiętaj, by:
 - ✓ zaprosić wszystkich potencjalnych graczy lokalnych
 - ✓ wyjaśnić cel spotkania
 - ✓ wybrać miejsce neutralne i wygodne
 - ✓ ustawić stoły w sposób ułatwiający dyskusję
- ✓ **W czasie spotkania** pamiętaj, by:
 - ✓ przywitać zebranych i przedstawić program spotkania
 - ✓ ustalić zasady prowadzenia dyskusji (zawrzeć umowę społeczną)
 - ✓ traktować wszystkich z szacunkiem i przestrzegać kultury dyskusji
 - ✓ robić widoczne dla wszystkich notatki (na flipczarcie / ekranie)
- ✓ **Po zakończeniu spotkania** pamiętaj, by:
 - ✓ podziękować wszystkim uczestnikom
 - ✓ przesłać protokół / notatki ze / efekty spotkania wszystkim uczestnikom





DIGITAL ROUTES

OF CULTURAL HERITAGE FOR A SUSTAINABLE FUTURE

Materiał do dyskusji: jak skutecznie zaangażować społeczność lokalną w prowadzoną działalność?

- ✓ Jakie korzyści odniesiesz ze współpracy?
- ✓ Jakie korzyści możesz zaproponować społeczności lokalnej?
- ✓ Jakie wspólne cele uda się Wam osiągnąć?
- ✓ W jaki sposób społeczność lokalna może wesprzeć Twoje działania?
- ✓ Jakie ryzyko wiąże się z przedsięwzięciem?
- ✓ **OPRACUJ PLAN!**



Co-funded by the
Erasmus+ Programme
of the European Union



DIGITAL ROUTES
OF CULTURAL HERITAGE FOR A SUSTAINABLE FUTURE

Wnioski



1. Twoje przedsiębiorstwo będzie działać w środowisku lokalnym – musisz rozpoznać interesariuszy i nawiązać kontakt / stworzyć więzi ze środowiskiem lokalnym.
2. Interesariusze są różni – ich wpływ na Twoją działalność również będzie zróżnicowany. Opracuj mapę interesariuszy i poddaj ich starannej analizie!
3. Możesz poszukać inspiracji w obszarze dobrych praktyk w innych regionach i krajach. Nie powielaj niczego na ślepo – bądź kreatywny(-a)!
4. Zrównoważona działalność w sektorze kultury wymaga zaangażowania społeczności lokalnej. Pamiętaj o kluczowych czynnikach zaangażowania – i upewnij się, że zostały spełnione.



Co-funded by the
Erasmus+ Programme
of the European Union



DIGITAL ROUTES
OF CULTURAL HERITAGE FOR A SUSTAINABLE FUTURE

Glosariusz



TERMIN	DEFINICJA
Interesariusz	Osoba, grupa lub organizacja z udziałami w innej organizacji / w innym projekcie lub powiązana z prowadzoną w ich ramach działalnością.
Mapa interesariuszy	Macierz wizualna, której poszczególne kwadranty odzwierciedlają poziom interesu i wpływu poszczególnych interesariuszy, kategoryzując ich tym samym dla potrzeb określonego przedsięwzięcia. Mapa interesariuszy jest pierwszym etapem zarządzania interesariuszami, ponieważ definiuje relacje poszczególnych interesariuszy z projektem. Leży ona u podstaw niemal każdej decyzji podejmowanej przez kierownika projektu wobec interesariuszy, w tym w zakresie liczby spotkań i ilości udostępnianej interesariuszom informacji na temat projektu.
Dobra praktyka	Dobre praktyki to metody operacyjne wykraczające poza rozwiązania stosowane powszechnie. Dobrą praktykę definiuje się zazwyczaj jako stałe, powtarzalne działanie wiążące się zarazem z pewnym potencjałem innowacyjności.
Zaangażowanie społeczności lokalnej	Ludzie działający wspólnie na rzecz korzystnych zmian.



Co-funded by the
Erasmus+ Programme
of the European Union



DIGITAL ROUTES
OF CULTURAL HERITAGE FOR A SUSTAINABLE FUTURE

Bibliografia



- <https://corporatefinanceinstitute.com/resources/knowledge/finance/stakeholder/>
- https://inspiringcommunities.org.nz/ic_resource/stakeholder-mapping/
- Clark, Delia; Glazer, Steven (2004) *Questing: A Guide to Creating Community Treasure Hunts*
- www.questy.org.pl
- https://en.wikipedia.org/wiki/Thematic_village
- <https://ecomuseums.com/>
- <https://www.greenways.org.pl/en>
- https://en.wikipedia.org/wiki/Sustainable_tourism
- <https://adaptivesag.com/en/115-employee-engagement-programs.html>
- *Intrinsic Motivation at Work* (W. Thomas Kenneth)



Co-funded by the
Erasmus+ Programme
of the European Union



DIGITAL ROUTES
OF CULTURAL HERITAGE FOR A SUSTAINABLE FUTURE

Scenariusz dla modułu



Scenariusz: PIWNICZNA-ZDRÓJ

Pasją Zofii jest region Piwnicznej-Zdroju, w którym mieszka. Jest to region zamieszkały przez Górali Popradzkich z wyjątkowym dziedzictwem kulturowym. Zofia jest miłośniczką historii, kultury, zwyczajów lokalnych i rzemiosła lokalnego – szczególnie rękawic i ciepłych czapek z czarnej wełny owczej. W Piwnicznej-Zdroju znajduje się lokalny ośrodek kultury, zajmujący się dokumentowaniem dziedzictwa regionalnego. Personel ośrodka pracuje obecnie nad wnioskiem umieszczenia wełnianych rękawic i czapek na krajowej liście niematerialnego dziedzictwa kulturowego. Zofia zamierza otworzyć firmę promującą lokalne dziedzictwo kulturowe i sprzedającą lokalne wyroby, w tym wymienione już wyjątkowe rękawice i ciepłe czapki.

Zofia ma kilkoro znajomych wśród lokalnych rzemieślników. Sama jest utalentowaną fotografką – natomiast nie ma pewności, od czego powinna zacząć. Aby zaplanować wszystkie działania starannie i rzetelnie, postanowiła stworzyć mapę interesariuszy swojej firmy. Chciałaby nawiązać współpracę ze społecznością i lokalnymi producentami. Dobrym pomysłem byłoby również rozejrzeć się za źródłem inspiracji i nowych pomysłów, aby firma była nie tylko wyjątkowa, ale i atrakcyjna rynkowo. Może należałoby zorganizować wizytę studyjną, by zapoznać się z dobrymi praktykami typowymi dla innych lokalizacji? Takie przedsięwzięcie wymagałoby najprawdopodobniej wsparcia ze strony innych organizacji. Zofia potrzebuje pomocy.

Zofia sama nie jest rzemieślniczką, lecz osobą zainteresowaną promowaniem lokalnego dziedzictwa kulturowego – zdaje sobie zatem sprawę ze znaczenia zaangażowania w jej działania społeczności lokalnej. Wie także, że powinna poddać analizie poszczególne czynniki zaangażowania, by zachęcić lokalne środowisko do współpracy. Zofia musi odpowiedzieć sobie na szereg pytań, by zaplanować możliwie skuteczne i celne działania.



PYTANIA KONTROLNE:

1. Do której kategorii interesariuszy Zofia powinna zaliczyć rzemieślników wytwarzających rękawice i ciepłe czapki?
 - a) do interesariuszy pierwotnych
 - b) do interesariuszy wtórnych
 - c) do interesariuszy wykluczonych
2. W której części swojej mapy interesariuszy Zofia powinna umieścić ośrodek kultury w Piwnicznej-Zdroju?
 - a) w kwadrancie interesu ograniczonego i niskiego poziomu wpływu
 - b) w kwadrancie interesu ograniczonego i wysokiego poziomu wpływu
 - c) w kwadrancie interesu istotnego i niskiego poziomu wpływu
 - d) w kwadrancie interesu istotnego i wysokiego poziomu wpływu
3. Zofia dowiedziała się, że w Łącku działa firma zajmująca się produkcją i sprzedażą soków z lokalnych jabłek. Czy powyższe można by zaliczyć do sfery dobrych praktyk dla Zofii? Uzasadnij odpowiedź.
4. Zofia planuje zorganizować spotkanie dla interesariuszy lokalnych, by opowiedzieć im o swoim pomysle na biznes i zaprosić ich do współpracy. Co powinna zrobić, by przekonać uczestników spotkania do swojego pomysłu? Rozważ kluczowe czynniki zaangażowania.
5. O czym Zofia powinna pamiętać w czasie spotkania z interesariuszami?



Co-funded by the
Erasmus+ Programme
of the European Union



DIGITAL ROUTES
OF CULTURAL HERITAGE FOR A SUSTAINABLE FUTURE

ZNAJDZIESZ NAS W INTERNECIE!



<http://digitalroutes.4learning.eu/>



@digitalroutes





Niniejszy dokument może być kopiowany, powielany i modyfikowany zgodnie z powyższymi zasadami, przy czym każdorazowo należy wyraźnie podawać nazwiska autorów i wszystkie stosowne informacje na temat praw autorskich.

Wszelkie prawa zastrzeżone. © Prawa autorskie 2022 DIGITALROUTES@CULTURE



DIGITAL ROUTES
OF CULTURAL HERITAGE FOR A SUSTAINABLE FUTURE

digitalroutes.4learning.eu